



LabAnalysis

HIGH QUALITY CONTROLS

SUSTAINABILITY

REPORT

GOOD FOR THE **PLANET**, GREAT FOR THE **PEOPLE**.

INDICE



03

INTRODUZIONE

06

IL VIAGGIO DI
LABANALYSIS

21

IL NOSTRO IMPEGNO
VERSO LE PERSONE

33

AMBIENTE
SOSTENIBILITA'
INNOVAZIONE

45

GOVERNANCE E
DATI ECONOMICI

54

DICHIARAZIONE DI
COMPLIANCE E INDICE
CONTENUTI GRI

59

CONTATTI

INTRODUZIONE

- Guida alla Lettura..... 4
- Perché il Bilancio di Sostenibilità..... 4
- Lettera dal Consiglio di Amministrazione..... 5



GUIDA ALLA LETTURA

DEL BILANCIO DI SOSTENIBILITÀ

Questo documento consiste nel Bilancio di Sostenibilità di LabAnalysis srl per l'anno 2022, un passo fondamentale nella direzione di una sempre maggiore sostenibilità che l'azienda intende perseguire, sia nella sfera sociale, sia in quella ambientale, sia in quella economica, in una prospettiva di continuità e di reciproca influenza tra le tre aree.

LabAnalysis srl ha redatto il presente bilancio in conformità ai GRI Standards per il periodo 01.01.2022 - 31.12.2022. Gli standard GRI sono gli indicatori pubblicati dall'omonima Global Reporting Initiative - o GRI, e, ad oggi, uno dei punti di riferimento maggiormente condivisi a livello internazionale in materia di rendicontazione non finanziaria.

Questo Bilancio di Sostenibilità trova i propri confini di rendicontazione nell'intera organizzazione di LabAnalysis srl, composta dalla sede legale e da dodici laboratori dislocati sul territorio italiano.

Benché LabAnalysis srl faccia parte del gruppo LabAnalysis Group srl, quest'ultimo non è rappresentato dal presente Bilancio, ma semplicemente menzionato per poter inquadrare con maggiore chiarezza la realtà aziendale. Si precisa inoltre che la configurazione aziendale presentata in questo report non rispecchia quella

in essere al momento della pubblicazione dello stesso per cambiamenti avvenuti successivamente al periodo rendicontato che verranno illustrati dettagliatamente nel bilancio di sostenibilità 2023.

Trattandosi del primo bilancio di sostenibilità pubblicato da LabAnalysis srl, una sistematica comparazione con i dati riferiti alle annualità precedenti risulta impossibile, tuttavia, nel documento vengono presentati dati ed informazioni riferiti ad un arco temporale più esteso rispetto alla singola annualità quando possibile, per permettere una comprensione più ampia delle dinamiche aziendali.

Nel documento si prediligono dati di tipo quali-quantitativo direttamente misurabili e si effettuano numerosi rimandi ad altri documenti che trattano nello specifico uno o più argomenti presentati (es. Codice Etico). A questo fine, i codici QR sono utilizzati all'interno del documento come strumento-ponte tra il bilancio di sostenibilità e gli altri documenti citati.

Per richieste di chiarimento o maggiori dettagli sui dati e sulle informazioni riportati in questo bilancio, è possibile contattare la mail: francesca.pizzardi@labanalysis.it.

Perché il Bilancio di Sostenibilità?

Si tratta del PRIMO bilancio pubblicato da LabAnalysis srl. Il report non è legato ad obblighi normativi: LabAnalysis, infatti, non possiede ad oggi i requisiti indicati dalla direttiva 2014/95/UE (NFRD), recepita a livello nazionale dal D. Lgs. 254/16, che impone la rendicontazione non finanziaria a specifiche categorie di imprese, tra cui gli enti di interesse pubblico e le aziende quotate di grandi dimensioni.

Il bilancio è frutto di un'esplicita volontà espressa dal management aziendale che, anticipando i tempi, intende instaurare una nuova modalità di comunicazione, sempre più trasparente, con i suoi stakeholder, che verrà rinnovata di anno in anno.



Nell'ambito della propria missione, mirata al rispetto dei principi etici e della responsabilità sociale nei confronti dei dipendenti, della collettività e del proprio contesto, la direzione di LabAnalysis, intende dedicare il massimo impegno al miglioramento continuo nell'ambito delle normative nazionali ed internazionali, delle Buone Pratiche di Laboratorio e delle Norme di Buona Fabbricazione.

Questo miglioramento è frutto di piccole e grandi azioni e scelte quotidiane che costituiscono la base di un cambiamento solido e duraturo verso una sempre maggiore sostenibilità.

In particolare, la direzione di LabAnalysis si impegna a:

- coinvolgere tutto il personale nell'attuazione del Sistema Qualità, Sicurezza e Ambiente rendendo possibile la completa consapevolezza e attuazione della politica integrata e degli obiettivi
- promuovere l'innovazione tecnologica
- prevenire infortuni, incidenti e malattie professionali
- prevenire l'inquinamento e proteggere l'ambiente anche attraverso la riduzione del consumo di risorse energetiche
- migliorare le prestazioni nell'ambito Qualità, Sicurezza e Ambiente e monitorarle costantemente garantendo un sistema che minimizzi l'impatto ambientale e i rischi
- migliorare il livello del servizio offerto, in base anche alle specifiche esigenze del cliente
- migliorare i processi di comunicazione interni di valutazione dell'efficacia del sistema Qualità, Sicurezza e Ambiente e delle sue prestazioni.

Per raggiungere questi risultati, l'utilizzo degli strumenti adeguati è essenziale, tra cui un'accurata analisi del contesto o l'applicazione di un'adeguata metodologia di risk assessment.

Dall'anno 2022, LabAnalysis intende affiancare un nuovo strumento di rendicontazione a quelli già utilizzati: il Bilancio di Sostenibilità. Attraverso di esso, la direzione di LabAnalysis intende instaurare un dialogo con i propri portatori di interesse e con tutte le figure che ruotano intorno alla vita aziendale che, fino ad oggi, non avevano accesso alle rendicontazioni legate al rispetto di specifiche normative. Al contrario, il nostro Bilancio di Sostenibilità è pensato come uno strumento in grado di presentare l'intera realtà aziendale, sotto molteplici punti di vista e con un linguaggio accessibile a tutti, per permettere al lettore una visione di LabAnalysis a 360 gradi.

Auguro a tutti una buona lettura,

LUIGINO MAGGI
PER LA DIREZIONE GENERALE

IL VIAGGIO DI LABANALYSIS

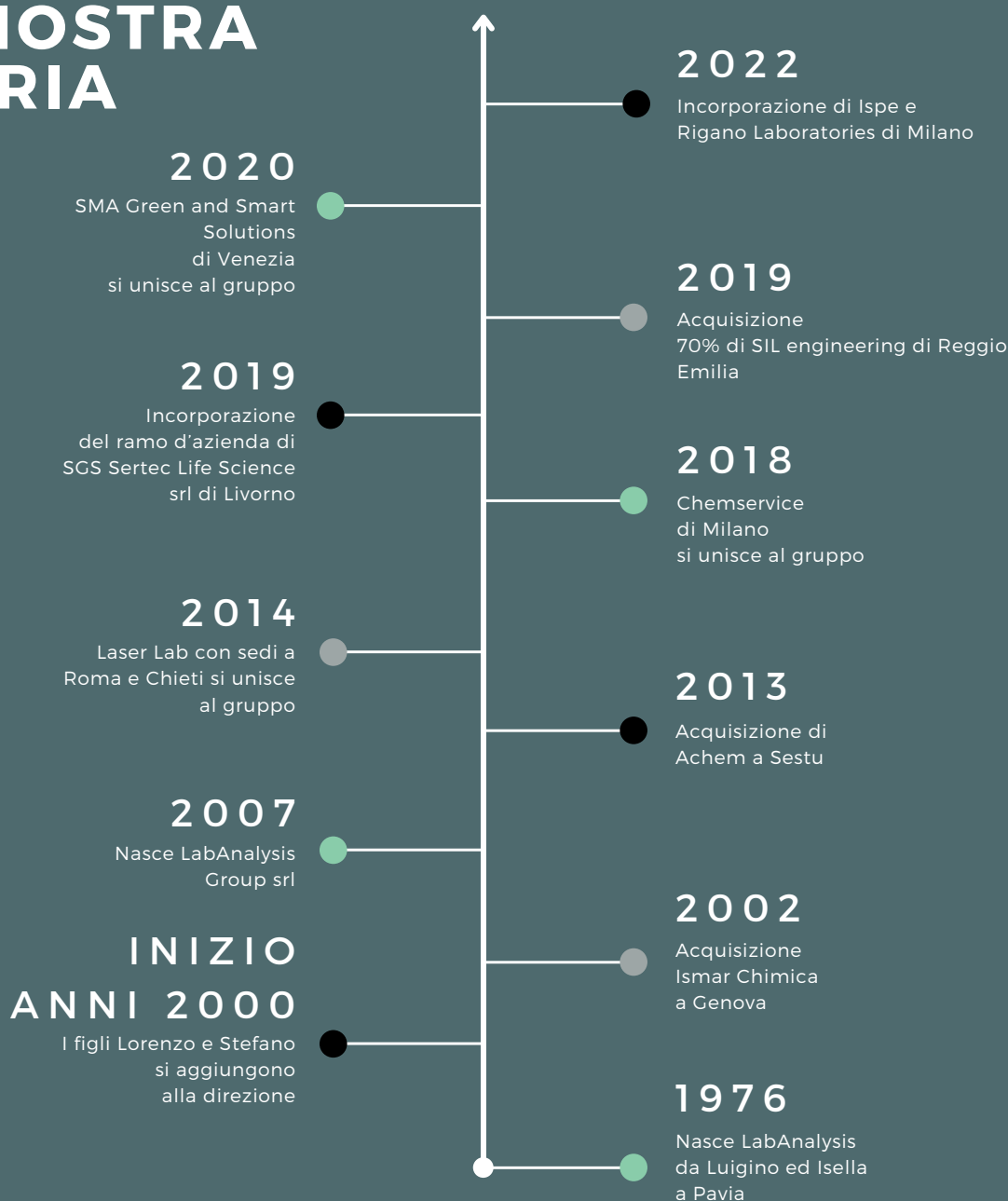
• Chi Siamo.....	7
• La Nostra Storia.....	7
• La Missione Sostenibile di LabAnalysis.....	8
• I Nostri Valori.....	9
• Il Gruppo.....	10
• I Nostri Servizi.....	11
• I Laboratori.....	13
• La catena di fornitura.....	14
• LabAnalysis nel mondo.....	15
• Le Certificazioni.....	16
• Una Crescita Sostenibile.....	17
◦ SDGs.....	18
◦ Analisi di Materialità.....	19

CHI SIAMO

LabAnalysis è una società a responsabilità limitata con sede a **Broni** (PV), in via Rota Candiani, 13. Oltre al laboratorio principale, situato a **Casanova Lonati** (PV) in Via Europa, 5, la società dispone di altre **undici sedi** dislocate in altrettante regioni della penisola italiana. Le sedi secondarie di LabAnalysis srl, attive nel 2022, sono: **Mesagne** (BR), Cittadella della Ricerca – Ed. 6 – S.S. 7 per Mesagne, Km 7+300; **Sestu** (CA), Località Is Coras snc; **Genova** (GE), Via Isocorte, 16; **Grumentovo** (PZ), Località Cembrina snc; **Livorno** (LI), Via Cimarosa 95/105; **Nove** (VI), Via dell’Olmo 2/1; **Reggio Emilia** (RE), Via Aristotele 109; **Ceccano** (FR), Via Monti Lepini, 180; **Susa** (TO), Corso Stati Uniti, 85; e, a partire dal 2022, anche **Milano** (MI), Via G. Bruschetti, 1 e **San Giovanni Teatino** (CH) Via Bolzano 6/P.

Dal 2007 LabAnalysis rientra a far parte del **LabAnalysis Group**, il gruppo nato dall’esperienza di LabAnalysis.

LA NOSTRA STORIA



LA MISSIONE SOSTENIBILE DI LABANALYSIS

«Good for the Planet,
Great for the People»

L'ambiente e le persone hanno un'importanza primaria per il nostro Gruppo. Promuoviamo iniziative interne, attività legate all'economia circolare, alla **Green Economy**, alla sicurezza dei lavoratori e dei prodotti alimentari e, in generale, alla sostenibilità.

Se i clienti sono la ragione per cui la nostra impresa vive, tutti i nostri **collaboratori** sono la fonte della nostra esistenza.

Siamo un'impresa familiare e per questo i rapporti umani in ambito lavorativo rappresentano per noi un elemento fondamentale: trasferiamo il nostro modo di vivere, di credere e di pensare all'interno di esso. Promuoviamo così un luogo che è orientato sia alla crescita dell'azienda sia alla **crescita armonica**, professionale e personale, di tutte le persone che contribuiscono alla sua esistenza.



ATTENZIONE

per il cliente, e per ogni sua esigenza

COLLABORAZIONE

all'interno della nostra realtà, ma anche con clienti ed organizzazioni esterne

PREVENZIONE

a tutto tondo. Crediamo nel trovare la soluzione, prima che il problema si presenti

RISPETTO PER L'AMBIENTE

considerando gli impatti diretti e indiretti dell'attività svolta

CENTRALITÀ DELLA RELAZIONE UMANA

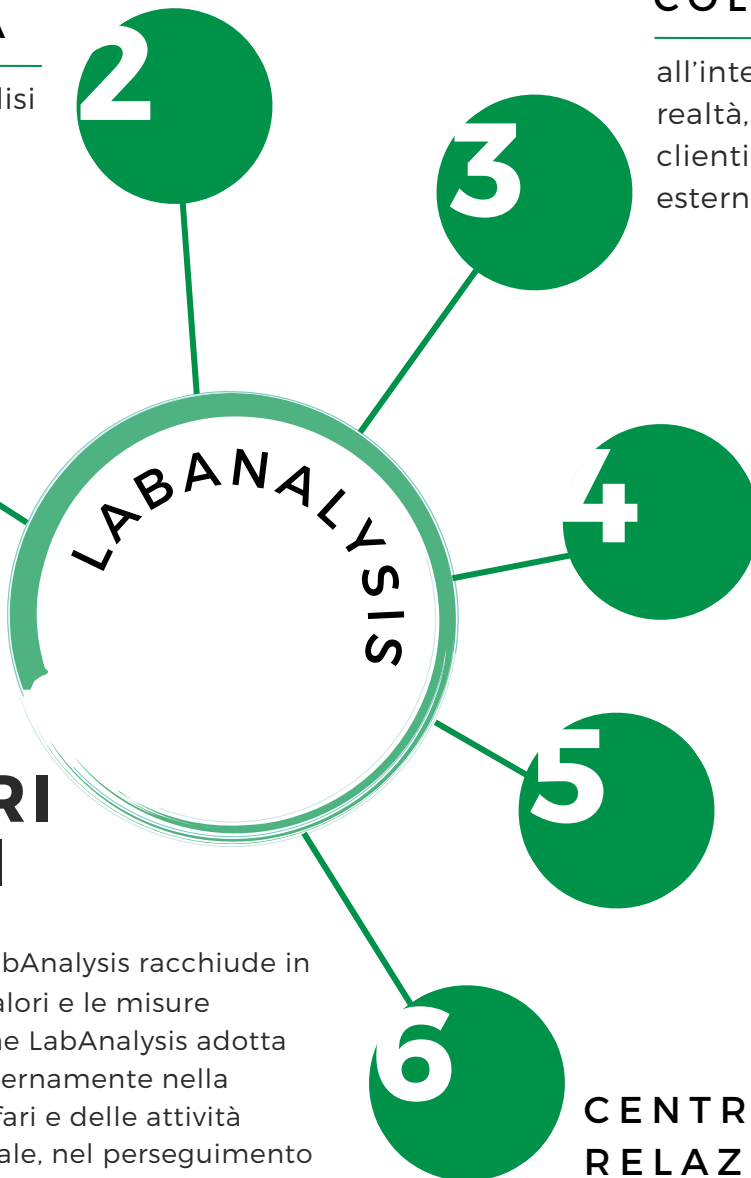
che essa sia con un cliente, un collaboratore o una figura esterna



Inquadra e scarica il Codice Etico di LabAnalysis

AFFIDABILITÀ

dei controlli, delle analisi e, in generale, di tutti i servizi offerti



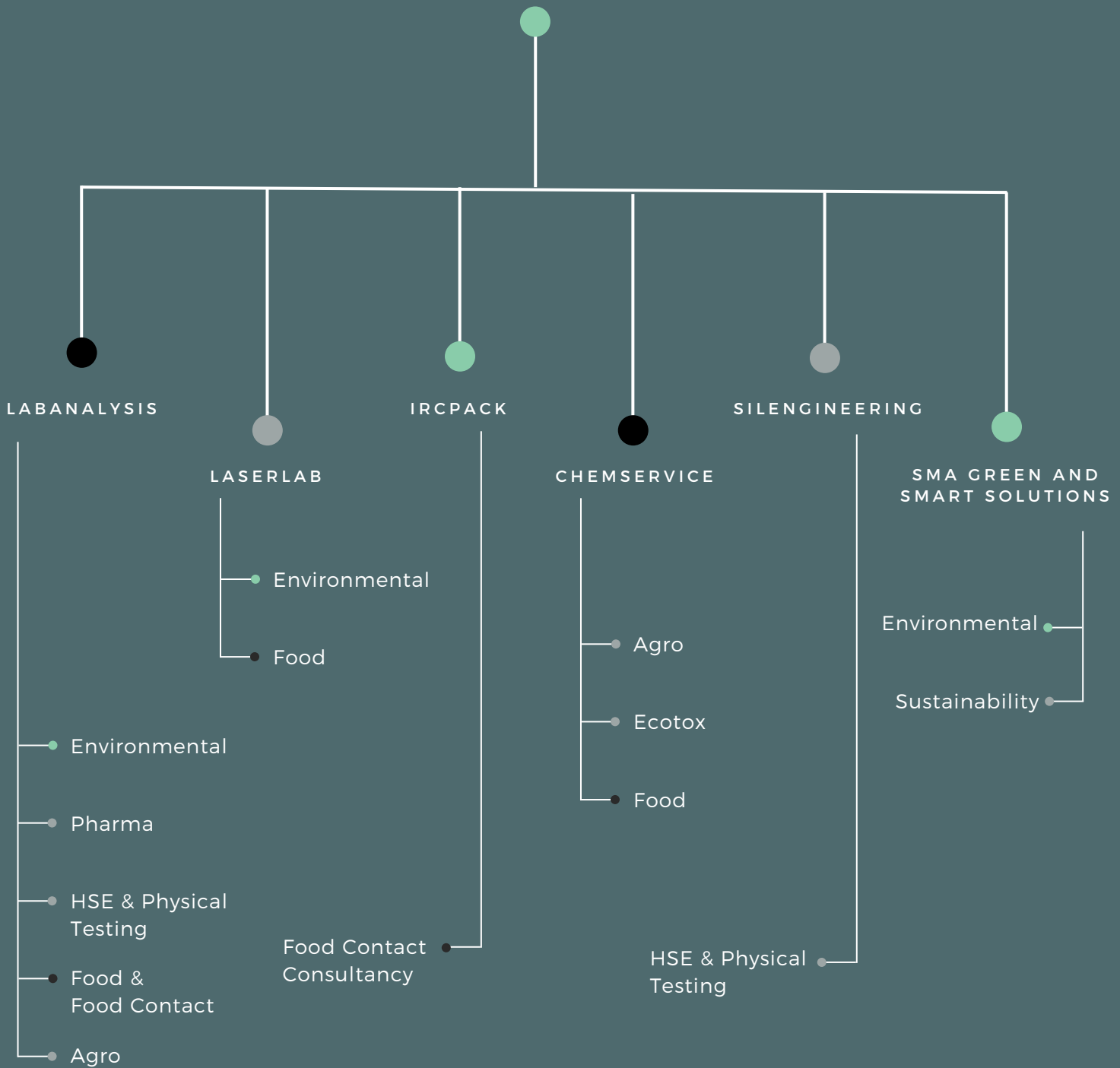
I NOSTRI VALORI

Il **Codice Etico** di LabAnalysis racchiude in sé i principi etici, i valori e le misure comportamentali che LabAnalysis adotta internamente ed esternamente nella conduzione degli affari e delle attività aziendali e, in generale, nel perseguimento dei propri obiettivi societari.

LabAnalysis mette in primo piano le **persone** e la loro fidelizzazione tramite vari strumenti: la promozione di un feedback continuo ed una politica di dialogo ed ascolto, l'implementazione della **LabAnalysis Academy**, per permettere lo sviluppo delle competenze e dei talenti di ciascuno, ed un sistema di **welfare aziendale**, per garantire pari opportunità a tutti i suoi collaboratori. **Sei** sono i valori fondanti alla base di ogni sua attività.

IL GRUPPO

LABANALYSIS GROUP



I NOSTRI SERVIZI

LabAnalysis si occupa principalmente dell'**esecuzione di analisi** secondo le specifiche richieste nel settore delle acque (potabili e di scarico), dei rifiuti, dei terreni di bonifica, dell'aria negli ambienti esterni, delle emissioni atmosferiche, dei campioni farmaceutici, cosmetici, alimentari e food contact, nonché, nel settore fisico, di indagini fonometriche ed elettromagnetiche. Labanalysis offre inoltre servizi di consulenza.

AMBIENTE



Campionamento, analisi e consulenza:

- Acqua
- Aria
- Emissioni gassose
- Terreni e matrici solide
- Rifiuti
- Emissioni sonore ed elettromagnetiche



Inquadra e leggi i dettagli di questo servizio.

PHARMA



Principali attività e studi:

- Stress test
- Studio di stabilità
- Sviluppo e validazione dei metodi
- Media fill
- Studi di leachables and extractables



Inquadra e leggi i dettagli di questo servizio.

SICUREZZA E SALUTE



Attività ed indagini condotte:

- Indagine e valutazione dei rischi
- Prevenzione incendi
- Sistemi di gestione
- Medicina del lavoro
- Corsi di formazione



Inquadra e leggi i dettagli di questo servizio.

ALIMENTI



Consulenze ed analisi svolte:

- Analisi nutrizionali
- Analisi chimiche e chimico-fisiche alimentari
- Microbiologia alimentare
- Analisi e verifica vino e olio
- Consulenza HACCP e Shelf Life
- Analisi di alimenti ad uso zootecnico



Inquadra e leggi i dettagli di questo servizio.

PRODOTTI AGROCHIMICI



Indagini ed attività primarie:

- Analisi delle proprietà chimico-fisiche
- Ecotossicità acquatica e terrestre
- Validazione metodi su prodotti agrochimici
- Microbiologia e biologia molecolare
- Analisi dei residui
- Studi sul destino ambientale (E-fate)



Inquadra e leggi i dettagli di questo servizio.

BENI DI CONSUMO



Ambiti di intervento:

- Food contact
- Regolamento REACH e DIRETTIVA RoHS
- Detergenza
- Cosmetica
- Impatto ambientale dei prodotti di consumo
- Biocidi e Presidi Medico Chirurgici



Inquadra e leggi i dettagli di questo servizio.

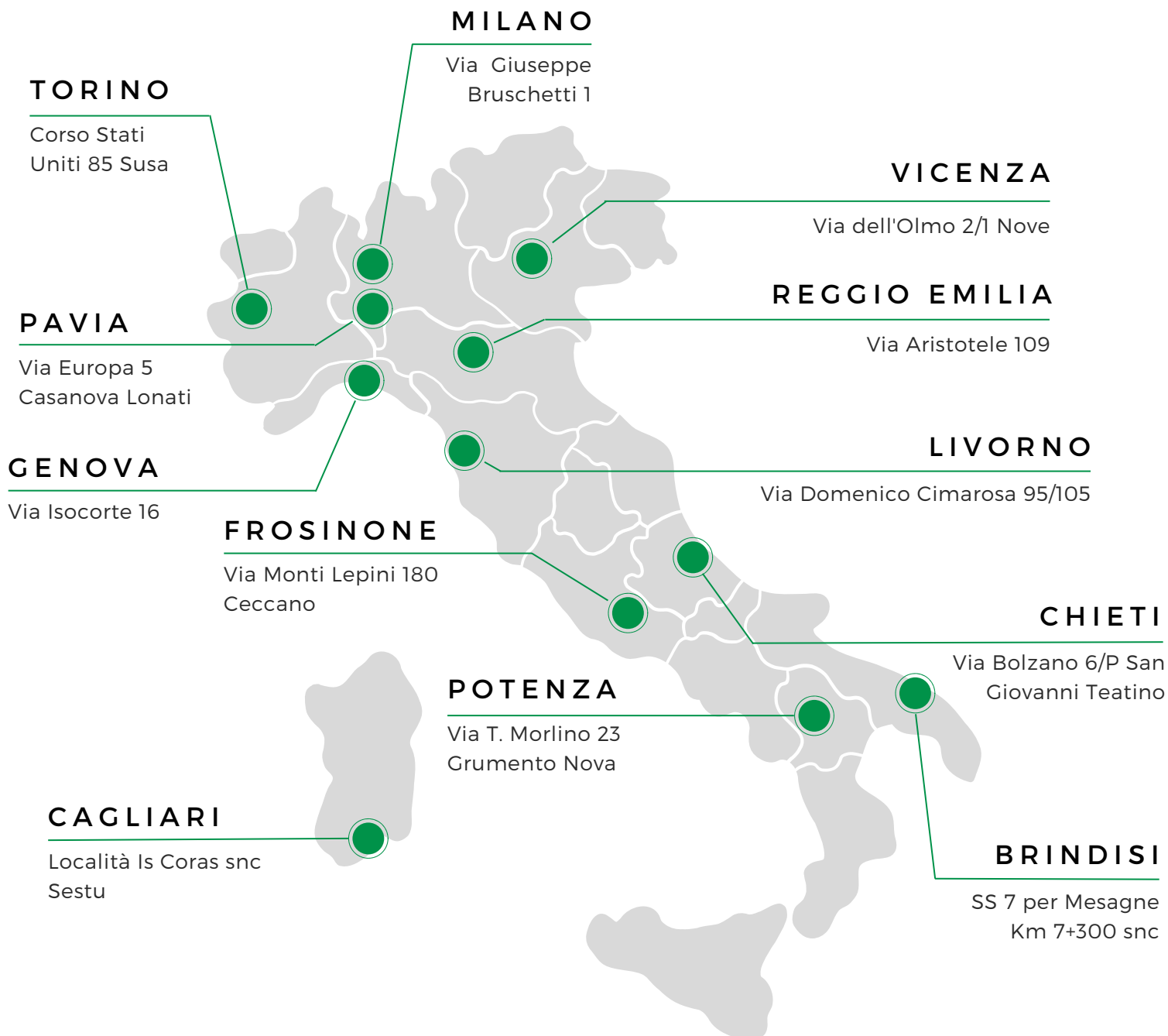
Le responsabilità e gli ambiti di competenza tra l'attività di prova e di consulenza sono **distinti** al fine di evitare conflitti d'interesse o compromettere la conformità ai requisiti della norma UNI EN ISO IEC 17025 o di norme e prescrizioni In ambito regolamentato.

La direzione di LabAnalysis garantisce che:

- le attività del laboratorio siano strutturate e gestite in modo **imparziale**
- il personale sia **libero da pressioni** che possano avere influenza negativa sui giudizi tecnici

I LABORATORI

Le nostre 12 sedi permettono la copertura capillare di **tutto il territorio nazionale**, offrendo al cliente una vasta gamma di servizi grazie alla lunga esperienza maturata negli anni.



LA CATENA DI FORNITURA

L'attività svolta da LabAnalysis **non prevede una vera e propria filiera upstream e downstream.**

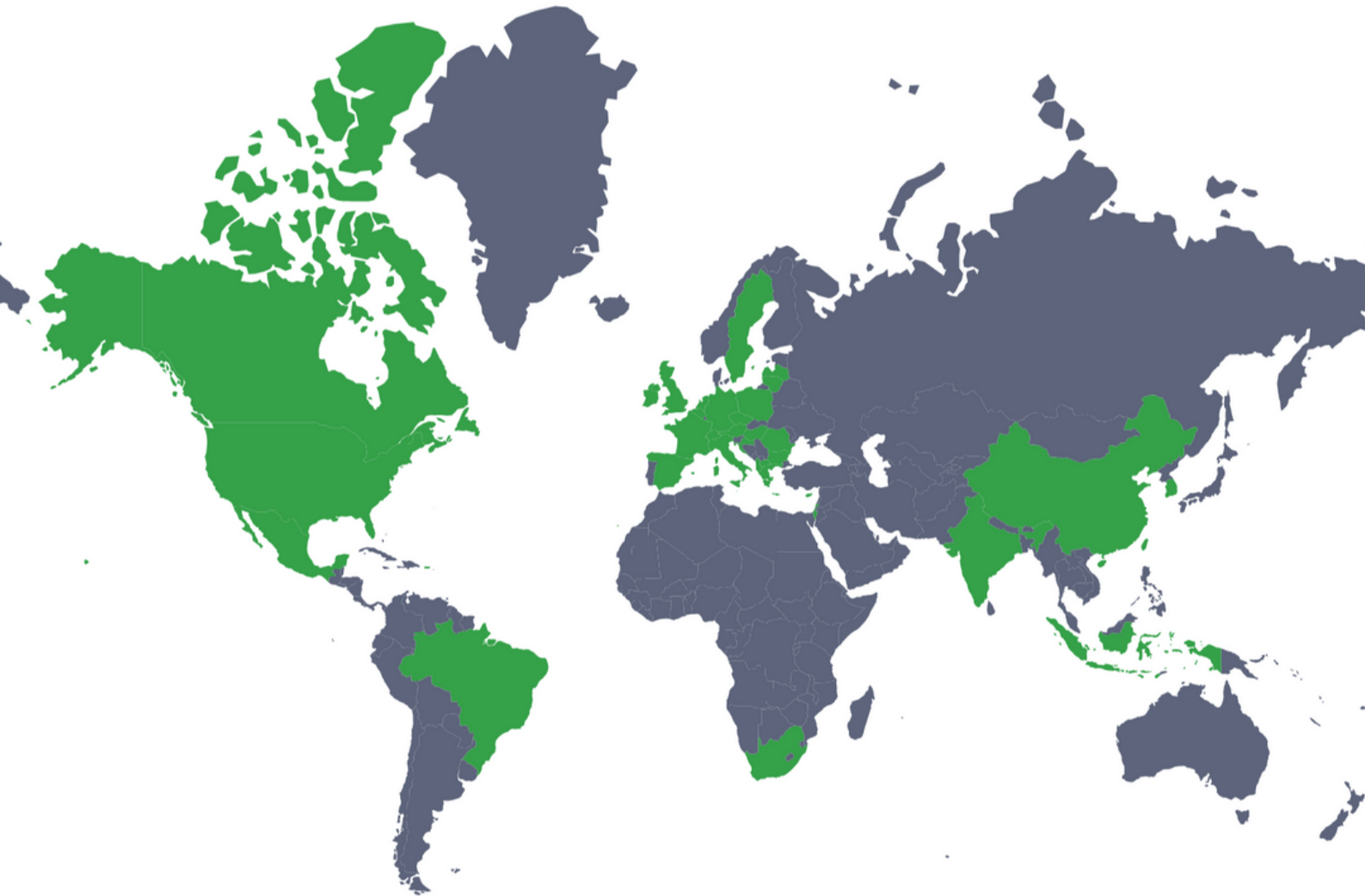
I soggetti che si possono configurare come attori della catena a monte del servizio svolto sono i clienti che richiedono il servizio ed i **fornitori** che entrano nel processo di erogazione del servizio. I fornitori possono essere di materie prime, quali i reagenti utilizzati per le analisi di laboratorio, di strumentazione necessaria all'esecuzione delle analisi di laboratorio e di servizi, quali ad esempio di manutenzione dell'infrastruttura, di attività analitica e di campionamento.

L'attività svolta da LabAnalysis non prevede una vera e propria filiera downstream in quanto riguarda l'erogazione di servizi. I soggetti che si possono configurare come attori della catena di valle del servizio svolto sono ancora una volta i **clienti** che ricevono il servizio e i fornitori che sono coinvolti dal processo di smaltimento dei rifiuti. LabAnalysis mette in atto un **sistema di valutazione sui propri fornitori** volto a garantire il rispetto dei requisiti di qualità, ambiente e sicurezza. Le modalità di attuazione del processo di valutazione sono esplicitate attraverso specifica procedura interna.



LABANALYSIS NEL MONDO

Nel 2022 LabAnalysis ha operato in **38 paesi** distribuiti in 5 continenti.



AFRICA

S. TOMÈ E
PRINCIPE
SUD AFRICA

ASIA

CINA
COREA DEL SUD
INDIA
INDONESIA
ISRAELE
TAIWAN

EUROPA

ALBANIA
AUSTRIA
BELGIO
BULGARIA
CIPRO
CROAZIA
FRANCIA
GERMANIA
GRECIA
IRLANDA
ITALIA

LETTONIA
LITUANIA
MACEDONIA
MALTA
PAESI BASSI
POLONIA
REGNO UNITO
REPUBBLICA CECA
ROMANIA
SAN MARINO
SPAGNA
SVEZIA

SVIZZERA
UNGHERIA

NORD AMERICA

CANADA
MESSICO
PORTO RICO
STATI UNITI

SUD AMERICA

BRASILE

LE CERTIFICAZIONI

UNI EN ISO 9001:2015

SEDI PAVIA E MESAGNE

Certificazione di Conformità
allo standard per il Sistema di
Gestione Qualità

UNI ISO 45001:2018

SEDI PAVIA, MESAGNE, SESTU,
GENOVA, GRUMENTO NOVA,
LIVORNO, VICENZA

Certificazione di Conformità allo
standard per il Sistema di
Gestione della Salute e della
Sicurezza sul Lavoro

UNI EN ISO 14001:2015

SEDI PAVIA E MESAGNE

Certificazione di Conformità
allo standard per Sistema di
Gestione Ambientale

ACCREDIA DIP. LABORATORIO DI PROVA

SEDI PAVIA, MESAGNE,
SESTU, GENOVA,
GRUMENTO NOVA,
VICENZA, CECCANO

Accreditamento in conformità
alla norma UNI CEI EN ISO/IEC
17025:2018

ASSOCIAZIONE ITALIANA CELIACHIA

SEDE PAVIA

Riconosciuti come laboratori
per la determinazione del
glutine in matrici alimentari

GMP + FEED SAFETY STANDARD

SEDI PAVIA E GENOVA

Standard di laboratorio
GMP+ B11 e standard GMP+
B10 Laboratory Testing dello
schema GMP+ FC



Inquadra e
scarica le
certificazioni

LA CRESCITA SOSTENIBILE

di LabAnalysis

Dal 2011 LabAnalysis adotta un Sistema di Gestione Integrato qualità, ambiente e sicurezza (in seguito denominato SGI), in accordo con le norme ISO 9001:2015, ISO 14001:2015 2015 e ISO 45001:2018. Il sistema è integrato anche in accordo con la norma UNI CEI EN ISO/IEC 17025:2018 e alle prescrizioni dei documenti dell'ente di accreditamento Accredia applicabili al settore (RT-08, RT-23, RT-24, RT-26, ecc..).

Partendo da queste fondamenta, a partire dall'esercizio dell'anno 2022, LabAnalysis decide di imprimere una spinta ancora più chiaramente votata ad un impegno di crescita sostenibile, attraverso la pubblicazione del suo primo Bilancio di Sostenibilità, che guarda a tutti gli aspetti ad essa legati: economici, sociali ed ambientali.

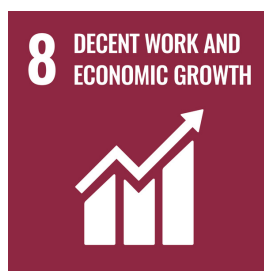
Questa scelta, si configura come una decisione volontaria della dirigenza, che anticipa la legislazione italiana ed europea in vigore ad oggi.

SUSTAINABLE DEVELOPMENT GOALS

OBIETTIVI DI SVILUPPO SOSTENIBILE

LabAnalysis definisce i propri obiettivi verso una sempre maggiore sostenibilità, guardando all'Agenda 2030 Globale per lo sviluppo sostenibile definita dalle Nazioni Unite nel 2015, ed ai relativi 17 Sustainable Development Goals (SDGs).

Tra questi, gli obiettivi in cui LabAnalysis può avere un impatto più significativo, e che quindi risultano prioritari sono otto.



ANALISI DI MATERIALITÀ

LabAnalysis ha svolto l'analisi di materialità per la definizione delle tematiche più rilevanti per i portatori d'interesse (stakeholder) e per l'azienda stessa, conformemente a quanto richiesto dagli standard di rendicontazione GRI, Sustainability Reporting Standards.

Il punto di partenza per questa analisi consiste nell'individuazione e nel **coinvolgimento dei portatori di interesse dell'azienda** (c.d. stakeholder engagement), ovvero quegli "individui, gruppi di individui o organizzazioni che influenzano o possono essere influenzati dalle attività di un'organizzazione, dai suoi prodotti o servizi e dalle performance dell'organizzazione stessa rispetto a delle tematiche rilevanti" (Standard AA1000SES - 2015). Il dialogo propositivo con gli stakeholder è essenziale per realizzare un'analisi di materialità accurata: un passo fondamentale nel nostro percorso di sostenibilità.

Gli stakeholder di LabAnalysis, individuati prendendo in esame fattori di contesto interni ed esterni, sono indicati a fianco.



In giallo sono riportati gli stakeholder primari, in bianco quelli secondari, anch'essi considerati nell'analisi di materialità.

Una volta individuati i portatori di interesse, l'analisi di materialità si concretizza nell'individuare le tematiche più rilevanti, dal punto di vista economico, sociale ed ambientale, per essi e per l'azienda stessa.

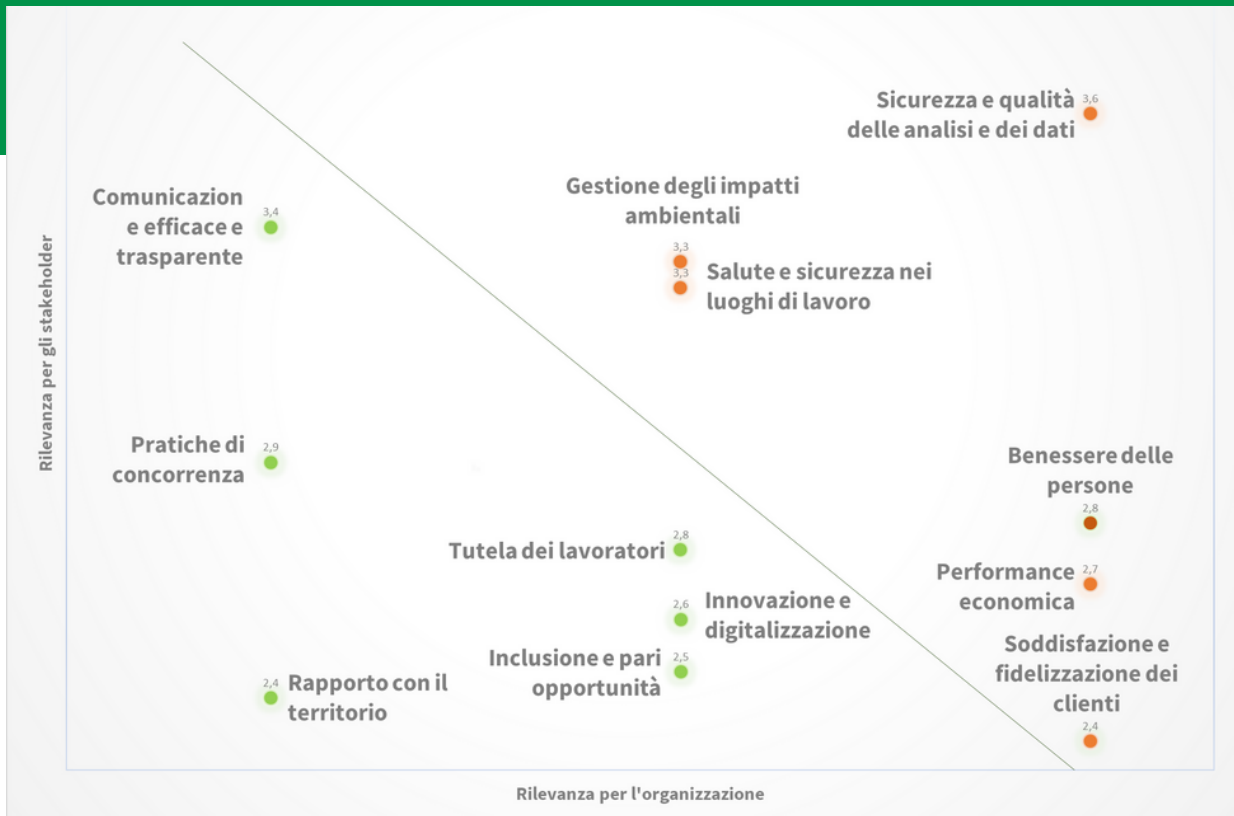
Gli stakeholder di LabAnalysis sono stati coinvolti nel corso del 2022 in merito alle tematiche ambientali, sociali e di governance individuate, in particolare tramite strumenti di informazione per i dipendenti, di collaborazione e partnership con le altre aziende del gruppo, e di monitoraggio per tutte le altre tipologie di stakeholder.

La matrice di materialità rappresentata di seguito riporta a destra della linea di soglia le tematiche considerate prioritarie per LabAnalysis ed i suoi stakeholder, le quali saranno trattate nel presente bilancio di sostenibilità. Le tematiche prioritarie, che definiscono il **perimetro di rendicontazione** di LabAnalysis, in base all'analisi di materialità, sono:

1. **Sicurezza e qualità delle analisi e dei dati**
2. **Gestione degli impatti ambientali**
3. **Salute e sicurezza nei luoghi di lavoro**
4. **Performance economica**
5. **Soddisfazione e fidelizzazione dei clienti**
6. **Benessere delle persone**

LabAnalysis è consapevole dei limiti dell'attuale sistema di coinvolgimento, messo in atto per la redazione del bilancio di sostenibilità 2022, il primo ad essere stato pubblicato dall'azienda, e sta progettando forme di coinvolgimento più dirette in vista delle prossime edizioni del bilancio.

MATRICE DI MATERIALITÀ



IL NOSTRO IMPEGNO VERSO LE PERSONE

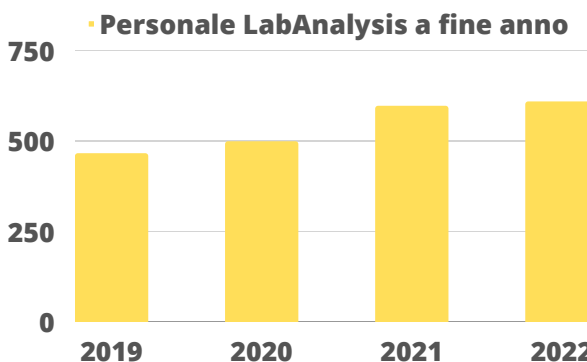
- Occupazione..... 22
- LabAnalysis verso la parità di genere 23
- Turnover del Nostro Personale..... 24
- Il benessere delle persone..... 25
- Le nostre iniziative per le persone..... 26
- I progetti..... 27
- Sicurezza e Salute in Labanalysis..... 28
- Politica Integrata..... 30
- Libertà associativa..... 31
- Privacy e sicurezza dei dati..... 32
- valutazione fornitori in ambito sociale..... 32

OCCUPAZIONE

Le persone costituiscono l'anello centrale per il raggiungimento degli obiettivi che l'azienda si pone, condivide ed intende raggiungere.

Negli ultimi anni, la nostra azienda ha sperimentato una crescita continua, anche in termini di personale e collaboratori attivi. Il personale operante è principalmente di età giovane-adulta con livello di scolarizzazione alto. Questo aspetto consente di ottenere un buon livello di coinvolgimento e collaborazione su tematiche relative al sistema di gestione.

Le risorse umane costituiscono un elemento di forte rilievo nella nostra realtà, soprattutto in riferimento alla collaborazione per il perseguimento degli obiettivi che l'azienda si pone, condivide, al suo interno e con i partner esterni, ed intende raggiungere.



L'adozione dei Contratti Collettivi Nazionali del Lavoro garantisce che tutti i salari e gli stipendi rientrino negli importi definiti a livello nazionale e locale, e che siano sempre specificati i periodi minimi di preavviso per la comunicazione di eventuali cambiamenti.

Il tasso di crescita medio del personale di LabAnalysis negli ultimi 3 anni è del 10,82%, il **3% dei dipendenti ha ricevuto una revisione regolare dello sviluppo della propria carriera** nel corso del 2022. Il tasso della retribuzione totale annua, ovvero il rapporto tra la retribuzione annua lorda (RAL) più alta e la mediana delle restanti RAL all'interno dell'azienda è del 2,7%.

100%

COPERTI DA CCNL

Dipendenti coperti da Contratto Collettivo Nazionali del Lavoro

100%

FONDO SEPARATO

Piano pensionistico e TFR coperti da fondo separato

2022

Personale al 31.12 **609**
 Assunzioni a t. indet. **5**
 Trasformazioni a t. ind. **41**
 Assunzioni a t. det. **86**
 Cessazioni entro 3 anni **48**
 Cessazioni oltre 3 anni **14**
 Totale ore lavorate **1.030.195**

2021

Personale al 31.12 **597**
 Assunzioni a t. indet. **41***
 Cessazioni entro 3 anni **45**
 Cessazioni oltre 3 anni **14**
 Totale ore lavorate **878.733**

2020

Personale al 31.12 **499**
 Assunzioni a t. indet. **35***
 Cessazioni entro 3 anni **41**
 Cessazioni oltre 3 anni **7**
 Totale ore lavorate **741.552**

*includere trasformazioni a t.ind.

LABANALYSIS VERSO LA PARITÀ DI GENERE

49%

Percentuale totale **dipendenti donne** di LabAnalysis in forza al 31 dicembre 2022 (302 su 609 dipendenti totali), con una crescita di 2 punti percentuali rispetto al 2021, in cui la quota di lavoratrici era del 47%. Nel periodo considerato il **rapporto di retribuzione delle donne rispetto agli uomini è del 98%**.

7%

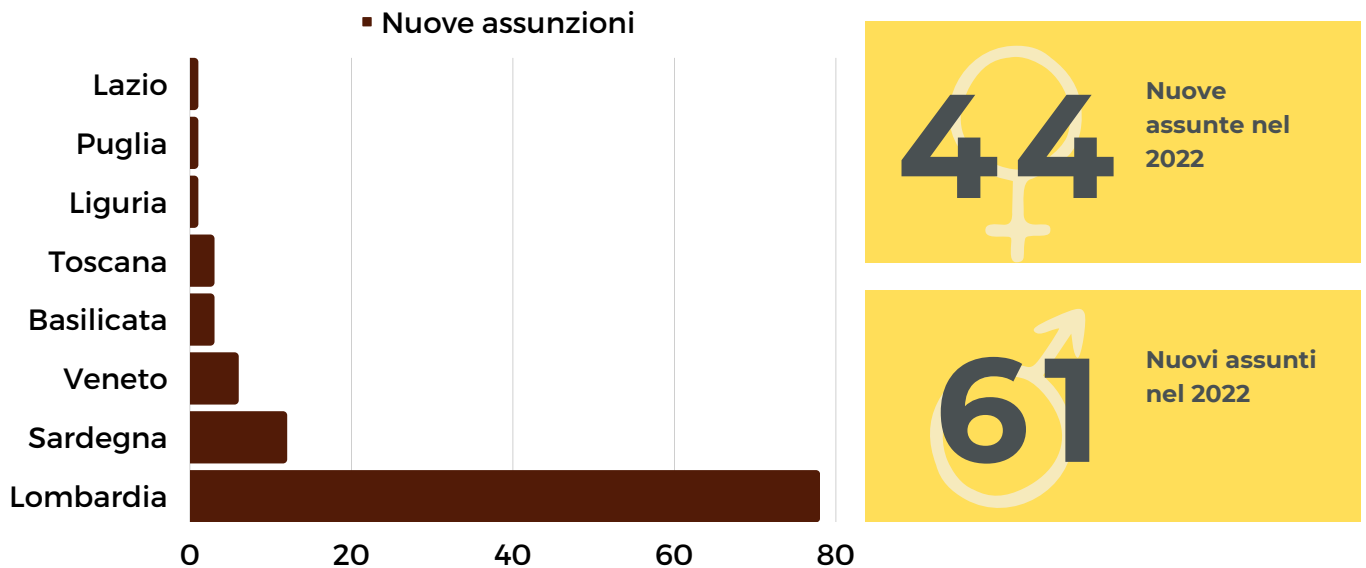
Tasso di **turnover negativo del personale femminile** nel corso dell'anno 2022 (21 su 281 dipendenti donne in forza ad inizio anno). Il tasso **di turnover negativo totale è del 10%** (62 su 597 dipendenti in forza ad inizio anno), il tasso del **turnover negativo maschile del 13%** (41 su 316 dipendenti uomini in forza ad inizio anno).

5%

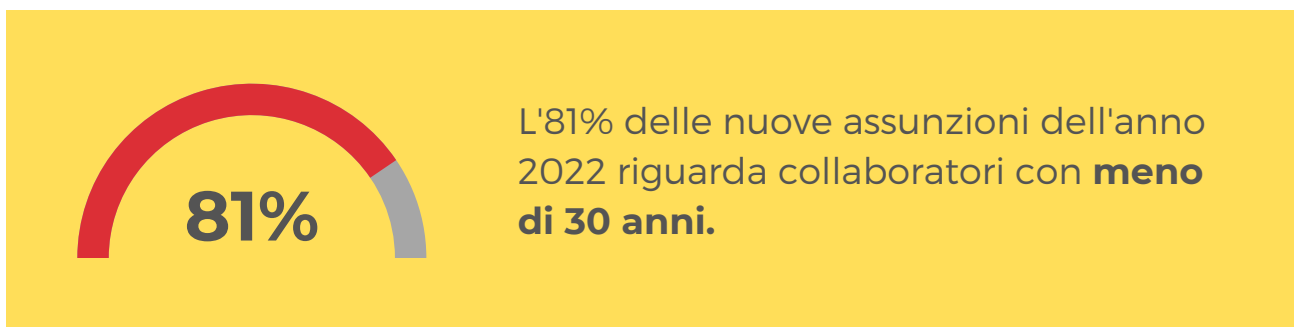
Percentuale dipendenti che hanno usufruito di congedi di **maternità, paternità o congedo parentale**, nel corso dell'anno (32 su 609 dipendenti totali), con un incremento di 1 punto percentuale rispetto al 2021. Il tasso di **ritenzione dei dipendenti che usufruiscono di questi congedi è stato del 100%**.

IL TURNOVER DEL NOSTRO PERSONALE

Nel 2022 LabAnalysis ha inserito nel proprio organico **105 nuove unità** e le cessazioni di lavoro avvenute nel corso dell'anno sono state 62, per un **incremento annuale netto di 43 unità**. Le cessazioni sono così distribuite per fascia di età: 27 under trent'anni, 31 under cinquant'anni, 4 over cinquant'anni.



Le condizioni occupazionali delle comunità di riferimento in cui sono insediate le unità Labanalysis sono quelle tipiche del territorio nazionale, caratterizzate da **difficoltà nella ricerca e nel mantenimento di una posizione lavorativa**. Si riscontrano ulteriori elementi di criticità dal punto di vista occupazionale nelle unità collocate nelle regioni Puglia e Sardegna.



IL BENESSERE DELLE PERSONE


di LabAnalysis

Il benessere dei dipendenti, dei collaboratori e di tutte le persone che ruotano intorno alla vita aziendale è stato il principale focus di LabAnalysis in ambito di sostenibilità nel corso del 2022. LabAnalysis crede nell'importanza delle persone, nella valorizzazione del capitale umano e della relazione tra individui come elementi cardine che impattano sulla vita e sui risultati dell'azienda sia nel breve sia nel lungo periodo. Partendo da questi presupposti, nel 2022 LabAnalysis ha volto le proprie attenzioni ed i propri sforzi verso azioni rivolte direttamente alle persone.

Diverse sono le iniziative e le attività introdotte con l'obiettivo di trasformare i propri valori e ideali in azioni che permettono il miglioramento concreto delle condizioni di tutti gli individui. LabAnalysis propone gli stessi vantaggi a tutti i suoi dipendenti, senza discriminanti di alcuna natura.

Dalla creazione di un ampio sistema di welfare ad una scrupolosa attenzione nei confronti della sicurezza sul lavoro, di seguito sono riportate le azioni principali iniziate, proseguite o ampliate nel corso del 2022.

 **No** episodi di **discriminazione** nel 2022

 **No** episodi di **violazione dei diritti umani** nel 2022

 **No** episodi di **violazione dei diritti delle minoranze** nel 2022

LE NOSTRE INIZIATIVE PER LE PERSONE

LABANALYSIS ACADEMY



La nostra Academy, nata a partire dal 2019, è **uno degli strumenti di formazione trasversale offerto da LabAnalysis** ai suoi collaboratori, con l'obiettivo di offrire un'occasione di crescita personale e professionale. Attualmente conta 10 corsi erogati da docenti esterni e nel 2022 sono state erogate **952 ore** totali di formazione. Al suo interno, vengono forniti programmi per l'aggiornamento delle competenze dei dipendenti. Nel 2022 tutti i corsi si sono svolti in remoto in aula virtuale. La piattaforma è accessibile a tutti i dipendenti LabAnalysis.

WELFARE AZIENDALE



I principali strumenti del nostro welfare aziendale sono:

- Premio di partecipazione
- Crediti Welfare su piattaforma Intesa San Paolo
- Convenzioni con istituti bancari
- Centro polifunzionale Curie Village
- Palestra e Piscina
- Mensa aziendale
- Flessibilità oraria e smart-working

POLITICA DI DIALOGO



In LabAnalysis incentiviamo la politica del dialogo e dell'ascolto tramite un sistema di **feedback e valutazione** coordinato dall'ufficio Risorse Umane, e rivolto sia ai collaboratori sia ai responsabili per **raccogliere opinioni, reclami o richiedere consulto** in merito alla condotta aziendale. Gli strumenti attualmente adottati sono: gli audit interni, la gestione dei reclami, le indagini sulla soddisfazione del personale, il sistema di ticketing interno per la raccolta di segnalazioni e comunicazioni.

I PROGETTI

SMART-WORKING E FLESSIBILITÀ ORARIA

LabAnalysis ha iniziato, come molte altre realtà, a sperimentare progetti di smart-working e flessibilità oraria in seguito alla pandemia di Covid-19 scoppiata nell'inverno 2020. Rientrati dall'emergenza sanitaria, la direzione ha comunque deciso di mantenere questo strumento a favore di un migliore **equilibrio tra vita lavorativa e vita privata** dei lavoratori. La flessibilità oraria è disponibile per tutti i dipendenti di tutte le sedi LabAnalysis con anzianità di servizio pari almeno a 3 anni. Il lavoro da remoto è disponibile per i dipendenti di **tutte le sedi LabAnalysis** con anzianità di servizio pari **almeno a 3 anni**, le cui mansioni non richiedono necessariamente la presenza fisica presso il luogo di lavoro (es. operatori di laboratorio), e per LabAnalysis si tratta di circa il **18% sul totale dei dipendenti**. Di questi, il 15% ha usufruito del servizio nel 2022. Non sono previste modifiche al progetto nei prossimi anni.

INSERIMENTO IN AZIENDA

Particolare attenzione viene posta alla gestione delle risorse umane, in particolare nel processo di selezione e valutazione delle competenze del personale, nel raggiungimento delle qualifiche richieste per lo svolgimento delle mansioni affidate e nel loro mantenimento nel tempo.

LabAnalysis ha definito nell'ambito delle proprie procedure interne le competenze, intese come conoscenze ed abilità, richieste per le diverse figure che svolgono attività lavorative sotto il suo controllo e che influenzano le prestazioni e l'efficacia del sistema di gestione.

Una volta selezionato, il personale viene sottoposto ad un **piano di formazione** tecnica sul sistema di gestione integrato qualità, ambiente e sicurezza, per acquisire le necessarie competenze. Il piano prevede degli eventi di **informazione e formazione** a cura dei trainer.

Terminato il processo di formazione LabAnalysis ha previsto un mantenimento delle competenze nel tempo attraverso **programmi di aggiornamento**.

L'aggiornamento prevede la partecipazione a forme di aggiornamento interne ed a corsi organizzati da enti esterni su aspetti trasversali sia tecnici che di sistema.

MENSA AZIENDALE

Nel 2022 LabAnalysis ha mantenuto il servizio di mensa aziendale, introdotta nel 2021, aperta a tutti i suoi dipendenti e collaboratori presso la sede di Casanova Lonati (PV). La mensa offre un **servizio gratuito** per tutti i lavoratori. Sono previste modifiche al servizio nei prossimi anni.

FONDAZIONE LIBELLULA

LabAnalysis ha mantenuto la sua adesione, iniziata l'anno precedente, a Fondazione Libellula per l'intero anno 2022 (www.fondazione.libellula.com).

La fondazione promuove iniziative contro la **discriminazione** e la **violenza di genere**, e si impegna a favore delle pari opportunità nel modo lavorativo, attraverso diverse iniziative tra cui:

- attività personalizzate di informazione e sensibilizzazione su violenza e discriminazione di genere presso le aziende
- supporto concreto a donne che hanno subito violenza

Nel corso del 2022 sono stati attivati i primi webinar.



SALUTE E SICUREZZA IN LABANALYSIS

La salute e la sicurezza sul posto (SSL) di lavoro sono temi chiave per LabAnalysis, che vede nelle persone la sua risorsa più importante. LabAnalysis si impegna da diversi anni per raggiungere i massimi livelli di sicurezza per i propri dipendenti e nel 2005 ha stabilito, coinvolgendo le parti interessate, di adottare un Sistema di gestione integrata (SGI) aziendale che **comprenda la valutazione dei rischi** ed una specifica procedura tramite cui i lavoratori possano segnalare pericoli legati al lavoro, nell'ambito della norma **UNI ISO 45001:2018**. I principali obiettivi che LabAnalysis si pone sono:

- migliorare i **livelli di salute e sicurezza** sul lavoro attraverso la riduzione degli infortuni e delle malattie professionali

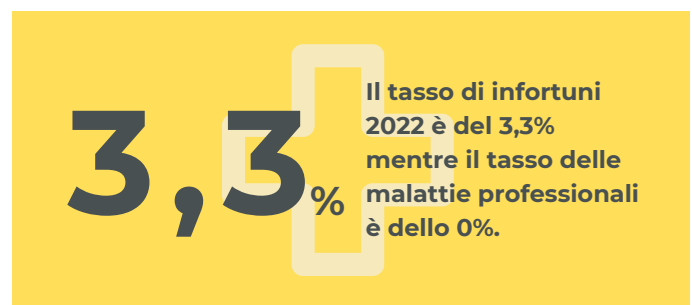
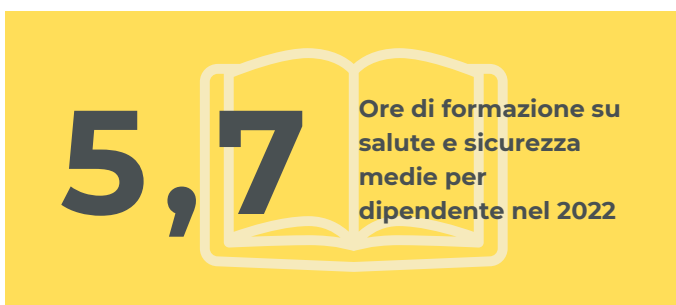
- eliminare e/o **minimizzare i rischi** associati alle attività cui possono essere esposti i dipendenti o i terzi
- **conformarsi agli obblighi** previsti dalla normativa vigente
- migliorare l'**approccio alle emergenze** derivate da infortuni e incidenti rendendolo sistematico e preordinato
- **ridurre progressivamente i costi** complessivi relativi alla SSL compresi quelli derivanti da incidenti, infortuni e malattie correlate al lavoro

"Intendiamo migliorare i livelli di salute e sicurezza sul lavoro attraverso la riduzione degli infortuni e delle malattie professionali."

Il campo di applicazione del SGI è relativo a tutte le attività svolte da LabAnalysis **sia in loco sia presso altre aziende** ed i **lavoratori sono coinvolti attivamente** nello sviluppo e valutazione del sistema di gestione della salute mediante il monitoraggio ed analisi di indicatori di prestazione (es. reclami, non conformità, numero infortuni, incidenti e comportamenti pericolosi), raggiungimento degli obiettivi, raccolta di segnalazioni e spunti per il miglioramento continuo da parte di tutto il personale mediante i sistemi di comunicazione messi a disposizione dall'azienda quali bacheca aziendale on line, sistema di ticketing, mail, contatto telefonico e incontri con il personale.

LabAnalysis, come richiesto dalla normativa nazionale, promuove l'accesso dei lavoratori ai **servizi medici e sanitari** e, presso l'azienda, è sempre attiva la **sorveglianza sanitaria**. Per ottimizzare la gestione della sorveglianza sanitaria è stato nominato un medico del lavoro competente coordinatore nella sede principale e una serie di medici competenti coordinati per le sedi secondarie.

In fase di addestramento del personale, viene effettuata una formazione specifica relativa al corretto utilizzo dei Dispositivi di Protezione Individuale (DPI) e alla corretta esecuzione delle specifiche mansioni, è inoltre previsto l'affiancamento da parte di personale esperto.



Principali pericoli connessi con le mansioni svolte dai lavoratori di LabAnalysis

- 1. contatto con agenti chimici pericolosi, cancerogeni, mutageni e biologici
- 2. caduta dall'alto
- 3. attività in spazi confinati

Dati infortuni e malattie professionali 2022

- INFORTUNI NON GRAVI : 3
- INFORTUNI GRAVI : 0
- DECESSI PER INFORTUNIO : 0
- MALATTIE PROFESSIONALI : 0

POLITICA INTEGRATA

L'Alta Direzione di LabAnalysis, considerando la natura e il livello dei rischi di SSL della propria attività e dei prodotti/servizi da essa forniti, dichiara che la propria Politica comprende:

- l'impegno a **prevenire gli infortuni, gli incidenti e le malattie professionali**
- l'impegno al rispetto delle leggi, dei regolamenti e delle prescrizioni legali applicabili
- l'impegno al miglioramento continuo e alla **prevenzione**
- l'impegno al coinvolgimento e alla consultazione del personale interno, dei lavoratori e dei loro rappresentanti, ed esterno all'azienda
- l'impegno a **diffondere la politica** a tutte le persone che lavorano per l'Organizzazione o per conto di essa
- l'impegno ad includere la Sicurezza e il mantenimento del SGI tra gli obiettivi aziendali
- l'impiego di **risorse finanziarie, tecnologiche e professionali** dedicate alla tutela della salute, alla prevenzione dei rischi

- l'impegno a far sì che i lavoratori siano **sensibilizzati e formati** per svolgere i loro compiti in sicurezza e per assumere le loro responsabilità in materia di SSL
- l'affermazione che la responsabilità nella gestione della SSL riguarda l'intera Organizzazione aziendale
- l'impegno a riesaminare periodicamente la politica stessa e il sistema di gestione attuato
- l'impegno a definire e diffondere all'interno dell'azienda gli obiettivi e i relativi programmi di attuazione.

La politica comprende il quadro entro cui l'organizzazione stabilisce i propri obiettivi. In particolare LabAnalysis si propone di raggiungere obiettivi specifici nell'ottica di:

- **ridurre al minimo possibile i rischi** per la salute e la sicurezza
- aumentare la **collaborazione con il personale** a tutti i livelli in merito alle problematiche di SSL
- migliorare i **sistemi di comunicazione** interni



Inquadra e scarica la politica integrata

LIBERTÀ ASSOCIATIVA

LabAnalysis favorisce la libertà associativa dei propri dipendenti e, in particolare l'associazionismo sindacale, ne rappresenta la manifestazione più rilevante. LabAnalysis opera in costante sinergia con i sindacati di riferimento e li coinvolge nella definizione di regolamenti interni che vanno anche oltre quanto richiesto dalla normativa vigente. Alcuni esempi sono il coinvolgimento nella definizione del welfare aziendale e del regolamento aziendale relativo allo smart working. Incontri che coinvolgono sia la direzione di LabAnalysis sia la Rappresentanza Sindacale Unitaria (RSU) vengono organizzati presso l'headquarter aziendale.

Grazie a queste ottime relazioni, LabAnalysis garantisce ai suoi dipendenti parità di trattamento in tutte le sedi, seppur localizzate in aree molto distanti della penisola.

PRIVACY E SICUREZZA DEI DATI



LabAnalysis tratta con estrema attenzione la gestione di sicurezza e privacy. La gestione dei dati relativi ai campioni da sottoporre a prova, in fase di accettazione e di refertazione, è effettuato tramite software gestionale validato secondo una specifica procedura. L'accesso all'utilizzo del programma è regolamentato da Login e Password personali, che ne limita l'accesso al solo personale autorizzato tramite lettera d'incarico in cui il lavoratore si impegna al **rispetto dell'integrità e riservatezza** dei dati trattati.

La direzione ha individuato un **responsabile del sistema informatico** che custodisce le password di accesso in uso, e che ha stabilito per ciascuna funzione autorizzata all'utilizzo, la mansione a cui è abilitata.

Il laboratorio garantisce che tutte le apparecchiature che acquisiscono dati in automatico siano mantenute in modo da garantire un opportuno funzionamento evitando condizioni ambientali ed operative che possano in qualche modo influenzare i dati forniti.

LabAnalysis non ha ricevuto nel corso del 2022 reclami in merito alla violazione della privacy da parte dei clienti e non vi sono state istanze di non conformità con leggi e regolamenti in ambito sociale ed economico.



VALUTAZIONE FORNITORI IN AMBITO SOCIALE

LabAnalysis effettua una **valutazione trimestrale di tutti i fornitori**, attraverso cui ne definisce la conformità o non conformità, e in cui vengono presi in considerazione gli aspetti legati alla **qualità del servizio**, alla **sicurezza e salute sul lavoro**, alla tutela ambientale e alla **sicurezza delle informazioni**.

LabAnalysis non è ad oggi a conoscenza che nessuno dei propri fornitori si ritrovi nelle seguenti condizioni:

- Limitazione dei diritti dei lavoratori
- Sfruttamento minorile
- Lavoro forzato
- Fonte di impatti sociali negativi

Non sono ad oggi richieste specifiche dichiarazioni o certificazioni ai fornitori e non sono stati conclusi contratti che prevedono clausole sui diritti umani.

AMBIENTE SOSTENIBILITÀ INNOVAZIONE

- Facciamo il punto..... 34
- I nostri obiettivi per l'ambiente..... 35
- Le aree di impatto..... 36
- Responsabilità verso l'ambiente..... 36
- La gestione ambientale di LabAnalysis..... 37
- La comunicazione sull'ambiente..... 38
- Innovazione tecnologia e ambiente..... 39
- Energia ed emissioni..... 39
- Acqua e scarichi..... 42
- I materiali utilizzati..... 43
- Rifiuti..... 43
- Valutazione ambientale fornitori..... 44
- Biodiversità..... 44

FACCIAMO IL PUNTO

Nell'ultimo decennio abbiamo assistito ad una profonda sensibilizzazione dell'opinione pubblica sulle tematiche ambientali, grazie allo sforzo di organizzazioni internazionali, come le Nazioni Unite, e all'attenzione mediatica che tali tematiche hanno scatenato.

Le attività svolte da LabAnalysis, per via della loro natura, hanno un impatto diretto su tali tematiche particolarmente limitato, tuttavia hanno un impatto indiretto più rilevante, a causa della criticità dell'utilizzo dei risultati ottenuti dall'attività analitica sulle matrici ambientali, alimentari e farmaceutiche. Ne consegue che l'ambito ambientale sia particolarmente rilevante per LabAnalysis, la quale si impegna a ridurre gli impatti diretti ed indiretti, ed a contribuire verso la protezione dell'ambiente. Per questo, dal 2011 LabAnalysis adotta una politica ambientale ai sensi della norma della norma ISO 14001:2015, allo scopo di migliorare le proprie performance sotto il profilo ambientale.

LabAnalysis non ha mai ricevuto sanzioni per il mancato rispetto delle norme ambientali.

I NOSTRI OBIETTIVI PER L'AMBIENTE

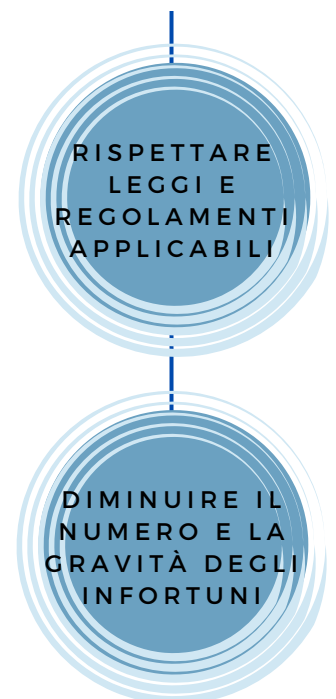
La politica ambientale di LabAnalysis viene **applicata a tutte le attività** svolte presso ciascuna unità locale, con particolare riferimento a: progettazione, campionamento, attività analitiche su matrici ambientali, alimentari e farmaceutiche, consulenza, attività amministrative ed ausiliarie, sia in loco sia presso le aziende clienti. Si applica inoltre anche alle attività di logistica e trasporto in ingresso della filiera di monte e alla fase di utilizzo della filiera di valle.

I 3 MACRO OBIETTIVI DI LABANALYSIS



OBIETTIVI SPECIFICI

La Politica Ambientale costituisce il quadro entro cui stabiliamo i nostri obiettivi ambientali specifici che vengono riesaminati almeno una volta all'anno durante il Riesame della Direzione.



LE AREE DI IMPATTO

Consapevole dell'importanza di monitorare i propri impatti, LabAnalysis ha proceduto alla **Valutazione dei Rischi e delle Opportunità**, all'interno della quale i livelli di rischio attribuiti alle potenziali minacce esaminate oscillano, ad oggi, tra "remoto" e "medio" e non risultano quindi situazioni di particolare criticità che necessitano il ricorso a specifiche autorizzazioni ambientali.

Per ogni potenziale minaccia sono state individuate le azioni già messe in atto e le opportunità di miglioramento futuro; esse vengono gestite internamente **tramite specifiche procedure**, tenendo monitorati i dati e, nel caso risultasse necessario, con autorizzazioni specifiche.

PRINCIPALI AREE DI IMPATTO

BIODIVERSITÀ

IMPATTO
IDRICO

RIFIUTI E
SOTTOPRODOTTI

TRAFFICO
VEICOLARE

EMISSIONI IN
ATMOSFERA

RESPONSABILITÀ VERSO L'AMBIENTE

Mettiamo in atto tutte le misure possibili per **prevenire** danni all'ambiente. Siamo comunque consapevoli della possibilità di danni accidentali e, per questo motivo, abbiamo stipulato un'assicurazione professionale relativa ai danni derivanti dall'attività dell'organizzazione, compresi i **danni da inquinamento** in merito alle attività di campionamento su aria, acque, terreni e rifiuti. In particolare, gli eventi coperti sono quelli di danni involontariamente cagionati a terzi, in conseguenza di inquinamento causato dall'attività, tra cui:

- **ripristino del danno ambientale** verificatosi in conseguenza di un evento di inquinamento
- interventi di **bonifica**



LA GESTIONE AMBIENTALE DI LABANALYSIS

1

L'Alta Direzione si trova al **vertice del sistema di gestione ambientale aziendale** e si pone come garante dell'esecuzione delle azioni richieste, a cui vengono quindi costantemente rendicontate.

Tra le sue responsabilità, la direzione si assicura che:

- siano stabiliti politica e **obiettivi ambientali concreti** e compatibili con gli indirizzi strategici e con il contesto
- i requisiti del sistema di gestione ambientale siano **integrati nelle attività** di LabAnalysis
- siano messe a disposizione le **risorse necessarie**

2

La direzione affida direttamente responsabilità specifiche all'interno di LabAnalysis, in particolare al **Responsabile Gestione Aspetti Ambientali**, a cui fa capo il processo di analisi ambientale e che si occupa di seguire la tematica a livello esecutivo.

3

In seguito all'analisi ambientale, vengono definite le necessità di **misurazione e di monitoraggio** per valutare le prestazioni ambientali, secondo specifiche procedure.

4

Con frequenza almeno annuale, nell'ambito del **Riesame della Direzione**, vengono valutati gli andamenti degli indicatori e la necessità di introduzione di nuovi indicatori, o di eliminazione di quelli attuali. Ogni qualvolta avvenga una modifica della politica ambientale, si provvede all'**emissione di un nuovo documento** e al ritiro del precedente.

LA COMUNICAZIONE SULL'AMBIENTE

COMUNICAZIONE INTERNA

LabAnalysis condivide internamente con **tutto il personale**, a tutti i livelli, gli obiettivi e le strategie sul piano ambientale al fine di assicurarsi che tutti gli operatori siano consapevoli in merito all'importanza della conformità alla politica ambientale, alle procedure e ai requisiti del sistema di gestione, agli aspetti ambientali significativi associati al proprio lavoro e alle conseguenze di potenziali scostamenti rispetto ai requisiti del sistema di gestione ambientale. La politica ambientale viene infatti **illustrata e diffusa** a tutto il personale interno ed **esposta** nella bacheca dedicata alla sicurezza e all'ambiente. Vengono inoltre diffuse **lettere interne di sensibilizzazione** in relazione all'importanza di ridurre gli impatti ambientali, ed al rispetto delle disposizioni di sicurezza negli ambienti di lavoro. Vengono attuati programmi informativi sul fenomeno infortunistico e sugli obiettivi aziendali, tra cui formazione in e-learning, formazione e informazione di lavoratrici e lavoratori relativamente al patto per la sicurezza e l'ambiente per la quale sono stati redatti materiali formativi ad hoc. Infine sono messe in atto forme di valorizzazione dei comportamenti positivi.

La capacità di un lavoratore a svolgere attività per le quali è evidenziato un impatto ambientale significativo può essere acquisita attraverso: specifica **formazione ed addestramento**, **esperienza** professionale e **sensibilizzazione**. La sensibilizzazione viene attuata **periodicamente** e le principali modalità previste sono:

- **comunicazioni** da parte della direzione a tutti i lavoratori
- riunioni periodiche in cui i **preposti** sensibilizzano il personale su ruoli, responsabilità, effetti sull'ambiente delle attività svolte, comportamenti da tenere in ogni circostanza, potenziali conseguenze derivanti dalla mancata attuazione del sistema
- riunioni con il personale per illustrare le **procedure di emergenza**
- colloqui con i lavoratori in fase di **audit interni**

COMUNICAZIONE ESTERNA

La politica ambientale viene diffusa alle parti interessate esterne secondo protocolli definiti, e in occasione di **incontri pubblici**, mostre, fiere, convention, assemblee, ecc. È anche pubblicata sul **sito internet aziendale** www.labanalysis.it come parte della politica integrata. La politica viene inoltre diffusa alle altre parti interessate attraverso l'invio diretto in caso di richiesta (es. documentazione di qualifica o di gara).



Inquadra per maggiori informazioni sulla politica integrata

INNOVAZIONE TECNOLOGICA E AMBIENTE

Le innovazioni tecnologiche che possono avere impatto sui servizi offerti da LabAnalysis sono sostanzialmente le **nuove strumentazioni**. Quest'ultime rivestono un ruolo fondamentale riguardo la qualità del servizio offerto ed in alcuni casi possono rappresentare una buona occasione di miglioramento in riferimento agli aspetti ambientali (es. minor consumo di energia elettrica).

ENERGIA ED EMISSIONI

LabAnalysis si impegna verso un **utilizzo consapevole e sempre più sostenibile** dell'energia e verso la riduzione delle proprie emissioni. Le principali azioni messe in atto, oltre alle attività di formazione ed informazione, sono:

Raccolta differenziata di carta, vetro, alluminio e plastica e definizione di procedure scritte per la gestione dei rifiuti e la riduzione dei consumi

Presenza di 1 **veicolo elettrico** all'interno della flotta aziendale

Monitoraggio mensile ed analisi annuale dei consumi

Adesione al **patto per la sicurezza e l'ambiente** presso i siti ENI

LabAnalysis non produce emissioni significative di inquinanti atmosferici e non produce, importa o esporta sostanze che riducono lo strato di ozono. Presso la sede di Casanova Lonati (PV) sono installati **pannelli fotovoltaici** che hanno permesso la produzione di **242 kWh** di energia elettrica nel 2022.



**CONSUMI ED EMISSIONI DELLE
SEDI LABANALYSIS**

Componente	Unità di misura	Fonte	Casanova	Brindisi	Sestu	Ceccano	Genova	Livorno	Milano	Grumentolo Nova	Reggio Emilia	Susa	Nove
Energia elettrica	kWh	DEFRA	3.389.340	193016	79898	-	167031	225251	3186	-	3114	113	133953
Conversione	GJ/kWh	DEFRA	0,00360	0,00360	0,00360	0,00360	0,00360	0,00360	0,00360	0,00360	0,00360	0,00360	0,00360
Energia elettrica	GJ	DEFRA	12.201,62	694,86	287,63	-	601,31	810,90	11,29	-	11,21	0,41	482,23
Fattore di emissione	Kg CO2 e/kWh	ISPRA	0,2457	0,2457	0,2457	0,2457	0,2457	0,2457	0,2457	0,2457	0,2457	0,2457	0,2457
ton CO2 e			833	47.4240	19.6309	-	41.0395	55.3442	0,7705	-	0,7651	0,0278	32.9123
Gas naturale	Sm3		104.470	-	-	-	6631	25824	-	-	8344	n.a	9664
Conversione	kg/m3	DEFRA	0,80	0,80	0,80	0,80	0,80	0,80	0,80	0,80	0,80	0,80	0,80
Gas naturale	ton		84	-	-	-	5	21	-	-	7	-	8
Conversione	GJ/ton	DEFRA	45,03	45,03	45,03	45,03	45,03	45,03	45,03	45,03	45,03	45,03	45,03
Gas naturale	GJ		3.763	-	-	-	239	930	-	-	301	-	348
Fattore di emissione	kg CO2 e/m3	ISPRA	1,9910	1,9910	1,9910	1,9910	1,9910	1,9910	1,9910	1,9910	1,9910	1,9910	1,9910
ton CO2 e			208	-	-	-	13	51	-	-	17	-	19
Energia solare	kWh		242	n.a	n.a	n.a	n.a	n.a	n.a	n.a	n.a	n.a	n.a
Gasolio mezzi	litri		225.819	n.a	n.a	n.a	32.985	20.298	n.a	n.a	2.537	n.a	20.298
Densità	litri/kg	DEFRA	1,1820	1,1820	1,1820	1,1820	1,1820	1,1820	1,1820	1,1820	1,1820	1,1820	1,1820
Gasolio mezzi	kg		191.048	-	-	-	27.906	17.173	-	-	2.147	-	17.173
Conversione	GJ/ton	DEFRA	42	42	42	42	42	42	42	42	42	42	42
Gasolio mezzi	GJ		8.024	-	-	-	1.172	721	-	-	90	-	721
Fattore di emissione	t CO2 e/t	ISPRA	3,16	3,16	3,16	3,16	3,16	3,16	3,16	3,16	3,16	3,16	3,16
ton CO2 e			604	-	-	-	88	54	-	-	7	-	54
Superficie sede	m2		8.900	530	708	152	1.300	800	600	550	100	79	800
Intensità energetica	GJ/m2		2,61	-	-	-	1,48	2,37	-	-	3,83	-	1,86
Intensità energetica	J/m2		2.613.959.786	-	-	-	1.476.312.958	2.966.023.808	-	-	3.831.314.908	-	1.857.581.808
Intensità emissione CO2	ton CO2/m2		0,18	-	-	-	0,11	0,20	-	-	0,24	-	0,13

* Sedi per cui non è stato possibile rilevare il dato per l'anno 2022
n.a. Sedi per cui la misurazione non è applicabile

Per l'anno 2022 il calcolo dell'**intensità energetica** è stato possibile per la sede centrale di Casanova Lonati (PV) e le sedi delle province di Genova, Livorno, Reggio Emilia e Vicenza a cui sono stati imputati, oltre ai consumi di energia elettrica e gas naturale delle sedi stesse, anche il totale dei consumi di gasolio mezzi di LabAnalysis, suddivisi in base alla metratura delle sedi. La metrica utilizzata per calcolare l'intensità energetica è la superficie della sede (mq), reputata la più idonea per tipologia di attività svolta da LabAnalysis.

La formula utilizzata per il calcolo dell'intensità energetica è la seguente:

$$\frac{\text{energia elettrica} + \text{gas naturale} + \text{gasolio mezzi}}{\text{superficie sede (mq)}}$$

L'intensità energetica risulta quindi per il 2022 pari a:

2,61 GJ/m2 per la sede di Casanova Lonati (PV)

1,48 GJ/m2 per la sede di Genova

2,97 GJ/m2 per la sede di Livorno

3,83 GJ/m2 per la sede di Reggio Emilia

1,86 GJ/m2 per la sede di Nove (VI)

Per le stesse sedi è stata inoltre calcolata l'intensità delle **emissioni di gas ad effetto serra (GHG)**. La metrica utilizzata per calcolare l'intensità energetica è sempre la superficie della sede (mq) e la formula utilizzata per il calcolo dell'intensità energetica è la seguente:

$$\frac{\text{energia elettrica} + \text{gas naturale} + \text{gasolio mezzi}}{\text{superficie sede (mq)}}$$

(tutti i valori in tonnellate di CO2 equivalente)

L'intensità delle emissioni di GHG risulta quindi per il 2022 pari a:

0,18 ton CO2/m2 per la sede di Casanova Lonati (PV)

0,11 ton CO2/m2 per la sede di Genova

0,20 ton CO2/m2 per la sede di Livorno

0,24 ton CO2/m2 per la sede di Reggio Emilia

0,13 ton CO2/m2 per la sede di Nove (VI)

Relativamente alle emissioni dirette di LabAnalysis è stata anche analizzata l'**efficienza dei mezzi aziendali** (alimentati a gasolio), che per l'anno 2022 risulta pari a **0,086 l/km**, utilizzando la seguente formula:

$$\text{gasolio mezzi } 301.938 \text{ lt} / \text{ km percorsi } 3.529.447 \text{ km} =$$

efficienza mezzi 0,086 lt/km

Nell'intento di fornire analisi il più possibile accurate, le fonti da cui sono stati reperiti i fattori di conversione ed emissione sono DEFRA e ISPRA.

ACQUA E SCARICHI

In tutte le sedi LabAnalysis, l'acqua è reperita dall'acquedotto comunale e viene utilizzata per la messa in funzione di attrezzature, lavaggio vetreria e servizi igienici.

In accordo con le autorità competenti, che definiscono gli standard minimi di qualità degli scarichi, lo scarico delle acque avviene in pubblica fognatura, presente in aree non a stress idrico, ad eccezione del primo risciacquo delle attrezzature che viene gettato separatamente per la presenza di residui chimici. Per questa ragione, gli scarichi in fognatura non richiedono alcuno specifico trattamento.



APPROVVIGIONAMENTO DI ACQUA NELLE SEDI LABANALYSIS

La rendicontazione dell'approvvigionamento idrico è stata possibile per il 2022 solo per una parte delle sedi LabAnalysis e, nello specifico, non sono state rendicontate le sedi nelle provincie di Brindisi, Milano, Genova, Potenza, Reggio Emilia, Chieti e Frosinone. Per la restante sede di Torino, la rendicontazione non è applicabile poiché non vi è approvvigionamento idrico per la specifica struttura (magazzino).

SEDE	APPROVVIGIONAMENTO DI ACQUA (MEGALITRI)
Pavia	8,888
Cagliari	0,155
Livorno	4,229
Vicenza	1,093

I MATERIALI UTILIZZATI

LabAnalysis, nelle sue attività primarie, utilizza quasi esclusivamente materiali di consumo e reagenti necessari per svolgere le analisi sui campioni prelevati. Questi sono, ad oggi, necessariamente in **vetro, plastica, metalli e composti chimici, quindi non rinnovabili e non riciclati**. Per quanto riguarda le attività amministrative e d'ufficio, si fa uso di materiale rinnovabile (carta) che viene poi **differenziato** quando giunge a fine vita. Ad oggi non è stato implementato un sistema di monitoraggio dei materiali in termini di quantità o peso.

LabAnalysis è inoltre attenta a **limitare l'utilizzo di plastica** da parte dei dipendenti (per uso ricreativo, come bottiglie, bicchieri, confezioni di alimenti, ecc.) ed al suo corretto smaltimento. Per questo ha rifornito tutti i suoi dipendenti di borracce ed installato erogatori di acqua potabile negli stabilimenti aziendali.

RIFIUTI

LabAnalysis si impegna a smaltire correttamente tutti i rifiuti prodotti, secondo le disposizioni di legge, attuando la raccolta differenziata di **carta, vetro, alluminio e plastica**.

Una particolare attenzione è posta ai **rifiuti pericolosi**, principalmente prodotti di scarto dell'attività di analisi, che vengono consegnati a ditte autorizzate al loro smaltimento.

* Si intendono sempre i rifiuti derivanti dalle attività e, solo per alcune sedi (es. Pavia), sono inclusi carta e cartone. Non sono considerati i rifiuti domestici smaltiti tramite la raccolta municipale.

**Si tratta di un magazzino e non c'è produzione di rifiuti nell'immobile

***Sede con soli uffici

****Sede acquisita nel 2022, nessuno smaltimento a carico di LabAnalysis nel corso dell'anno

SEDE	RIFIUTI NON PERICOLOSI* (Kg)	RIFIUTI PERICOLOSI (Kg)
Pavia	120.840	163.888
Brindisi	1.339	10.781
Cagliari	0	3.015
Genova	8	5.626
Livorno	423	3.621
Potenza	0	13.100
Vicenza	12.167	2.755
Frosinone	0	1.265
Torino**	0	0
Reggio Emilia***	0	0
Milano****	0	0
Chieti****	0	0



VALUTAZIONE AMBIENTALE FORNITORI

LabAnalysis effettua una valutazione trimestrale di tutti i fornitori, secondo la "Procedura di valutazione dei fornitori", che ne definisce la **conformità o non conformità** e in cui vengono presi in considerazione aspetti legati alla **qualità del servizio**, e all'**ambiente**.

All'interno di questa valutazione viene preso in esame ciascun fornitore al fine di individuare quali di questi devono essere tenuti sotto controllo e in quale misura, in quanto potrebbero esercitare influenza su uno o più processi di LabAnalysis. Nell'ambito di questa valutazione viene tenuto conto anche la capacità di influenza che LabAnalysis può esercitare sul proprio fornitore.

Periodicamente, nell'ambito del Riesame della Direzione viene presentato e discusso l'andamento dei monitoraggi eseguiti nel corso dell'anno.

Non sono ad oggi richieste specifiche dichiarazioni o certificazioni ai fornitori in tema ambientale, ad eccezione delle autorizzazioni al trasporto e allo smaltimento.

BIODIVERSITÀ

LabAnalysis, per la tipologia di attività svolta e per la localizzazione delle sue sedi sul territorio, non ha impatti diretti sulla biodiversità. Le sedi LabAnalysis non sono adiacenti ad aree protette o ad alto valore di biodiversità o dimora primaria di specie a rischio di estinzione.

GOVERNANCE E DATI ECONOMICI

- Modello organizzativo..... 46
- Organi di governance..... 46
- Il processo di delega per la sostenibilità..... 47
- Il principio di precauzione..... 47
- Rischi ed opportunità..... 48
- La nostra performance economica..... 49
- Anticorruzione e concorrenza..... 49
- Strategia ed allocazione risorse..... 50
- Sicurezza e qualità delle analisi..... 51
- I ruoli chiave per la qualità..... 52
- Ricerca e sviluppo in LabAnalysis 52
- Customer satisfaction..... 53



ORGANI DI GOVERNANCE

LabAnalysis srl è un'azienda a guida familiare e l'organo di governo della società è il **consiglio di amministrazione (CdA)**, costituito da quattro amministratori eletti, ad oggi tutti appartenenti alla famiglia Maggi, **proveniente dalla comunità locale**: Luigino Maggi, nel ruolo di presidente del CdA, legale rappresentante dell'impresa e delegato datore di lavoro, e Carla Isella Massara, entrambi fondatori della società, a cui negli anni 2000 si sono aggiunti i figli Lorenzo e Stefano Maggi, nel ruolo di consiglieri. Tutti i membri sono attualmente in carica fino ad approvazione del bilancio 2023.

Il consiglio di amministrazione è l'attore chiave nella definizione delle strategie aziendali, e si occupa di revisionare i processi aziendali, assumendo sia ruolo decisionale sia esecutivo. Il CdA assume anche un **ruolo centrale relativamente alla sostenibilità** di LabAnalysis e per questo motivo partecipa attivamente a momenti di formazione e informazione come webinar ed eventi sul tema.

Benché l'organo di governo detenga sia il ruolo esecutivo sia quello decisionale, trattandosi di un'impresa a guida familiare, il rischio di conflitto di interesse per i membri del CdA risulta contenuto. Il consiglio è comunque affiancato nella guida aziendale dall'organo di controllo della società, rappresentato dal **revisore unico**.

Le performance del CdA sono valutate tramite confronto interno ed i loro compensi sono determinati in funzione degli incarichi assegnati. Due membri del CdA sono inoltre dipendenti della società. I compensi sono fissi e definiti con delibera del CdA per una durata pluriennale. Ad oggi, gli stakeholder non sono coinvolti nella determinazione dei compensi dell'organo di governo.

L'associazione di riferimento di LabAnalysis è, ad oggi, Confindustria.

MODELLO ORGANIZZATIVO

DI LABANALYSIS

FORMA GIURIDICA

SOCIETÀ A RESPONSABILITÀ LIMITATA (SRL)

REGISTRO DELLE IMPRESE

PAVIA

DATA DI COSTITUZIONE

11 DICEMBRE 2007

CAPITALE SOCIALE

€ 103.000,00

PROPRIETÀ

LABANALYSIS GROUP SRL

IL PROCESSO DI DELEGA PER LA SOSTENIBILITÀ

RESPONSABILE HSE

Roberto Magnani

Questi sono i tre **attori chiave** coinvolti dalla direzione aziendale (CdA) a livello esecutivo con responsabilità per i **temi ambientali, sociali e di qualità**.

Il principale momento di confronto e rendicontazione tra l'organo di governo ed i responsabili delle varie aree, in merito ai temi di sostenibilità sociale, ambientale e di governance è costituito dal **Riesame della Direzione** che avviene con cadenza annuale o inferiore in caso di necessità. Durante questi momenti, l'organo di governo revisiona i processi aziendali sui temi di sostenibilità ambientale, economica e sociale, approva le informazioni riportate all'interno del Bilancio di Sostenibilità e garantisce che tutti i temi materiali siano trattati.

Durante il Riesame della Direzione, i responsabili HSE, HR, Assicurazione Qualità, e le funzioni tecniche di riferimento portano all'attenzione della direzione eventuali criticità emerse nei vari ambiti di competenza.

Si rileva che nel corso del 2022 non è emersa nessuna criticità.

RESPONSABILE HR

Sabina Cicoria

RESPONSABILE ASSIC. QUALITÀ

Francesca Pizzardi

IL PRINCIPIO DI PRECAUZIONE

LabAnalysis adotta il principio di precauzione all'interno del sistema di gestione. Esso si configura in particolare nel **risk management** ovvero nella gestione precauzionale dei rischi.

Viene periodicamente condotta un'**analisi dei rischi** sia di tipo ambientale sia legata ai processi aziendali in cui vengono individuati i possibili pericoli, i gradi di rischio e le azioni correttive da introdurre per ridurre il rischio potenziale iniziale. Queste analisi sono il principale strumento attualmente adottato da LabAnalysis per identificare e gestire gli impatti aziendali.



RISCHI ED OPPORTUNITÀ

Per comprendere meglio le proprie performance e sviluppare le strategie più appropriate, LabAnalysis ha condotto un'analisi del contesto esterno di riferimento, secondo l'Analisi delle Cinque Forze di Porter.

Rischio di potenziali entranti

- Tipologia di business basato sullo human capital
- Le multinazionali possono adottare strategie di mercato basate sul prezzo per guadagnare quote
- Gli iscritti agli albi professionali possono esercitare la professione anche senza struttura appoggiandosi a laboratori, togliendo mercato di fatto a chi la struttura ce l'ha

Potere di contrattazione dei clienti

- Alto potere dei clienti: possono esercitare il loro potere contrattuale chiedendo servizi sempre più performanti soprattutto in termini di tempistiche di evasione e di prezzi. Con la maturazione del mercato, gli acquirenti sono spesso diventati gli uffici acquisti rispetto agli uffici tecnici pertanto è difficile veicolare la strategia di business adottata da LabAnalysis basata non sul prezzo ma sulla qualità del servizio offerto.

Rischio di prodotti/servizi sostitutivi

- Nel settore dei controlli analitici non ci sono prodotti sostitutivi, un potenziale rischio può essere rappresentato dagli organismi di controllo che possono coprire il mercato analitico da soli (es. ARPA) senza necessità di laboratori privati
- Minor richiesta di controlli da parte delle autorità.

Potere di contrattazione dei fornitori

- Basso potere dei fornitori perché c'è molta concorrenza
- Alto potere di dipendenti e collaboratori con know-how ed esperienza che possono lasciare l'azienda o andare da competitors con offerte migliori

Rischio di rivali

- Multinazionali già presenti nel mercato italiano
- Laboratori italiani più piccoli ma con prezzi aggressivi

LABANALYSIS

LA NOSTRA PERFORMANCE ECONOMICA

Le prestazioni di LabAnalysis in termini economici costituiscono un elemento chiave per la vita dell'organizzazione stessa ed hanno quindi impatti diretti sugli altri ambiti ed in particolare sulla sfera sociale. Dipendenti, collaboratori ed aziende partner sono direttamente influenzati dalla performance economica della società.

LABANALYSIS IN CIFRE

	2022	2021
Ricavi di esercizio	€ 68.821.618	€ 59.631.863
Costi operativi	€ 48.505.825	€ 45.974.608
Salari e benefit dipendenti *	€ 18.348.412	€ 16.038.571
Utile	€ 15.595.871	€ 10.922.715
Aiuti governativi ricevuti **	€ 246.701	€ 289.007

*Questa voce include sia i compensi sia gli stipendi, sia i benefit di varia natura assegnati ai lavoratori (es. rimborsi, fringe benefit, ecc.). In LabAnalysis i benefit sono assegnati per categorie omogenee di lavoratori.

**Questa voce include sgravi fiscali, sussidi, sovvenzioni, ecc. ricevuti nel periodo di riferimento

ANTICORRUZIONE E CONCORRENZA

LabAnalysis, per via del settore specifico di attività, non percepisce ad oggi un rischio di corruzione rilevante anche se non è stata effettuata una valutazione sistematica del rischio specifico.

LabAnalysis non ha fornito contributi politici nel corso dell'anno e si impegna contro la corruzione attraverso la **formazione dei dipendenti** sul tema. Non risultano casi confermati di corruzione che coinvolgano LabAnalysis srl o il gruppo di cui è capofila, ne esistono azioni legali pendenti o concluse per quanto riguarda comportamenti anticoncorrenziali o in violazione della legislazione antitrust e sul monopolio.



STRATEGIA ED ALLOCAZIONE RISORSE

La strategia adottata da Labanalysis prevede l'adozione di una **struttura organizzativa per processi**. Vengono per questo identificati **processi principali**, ovvero quei processi a maggiore impatto sul business e che creano valore per il cliente, risultando critici per avere successo, e **processi di supporto**, che costituiscono i restanti processi svolti per garantire l'operatività, l'efficacia e l'efficienza dei processi principali e, in generale, della gestione aziendale complessiva e per questo risultano trasversali.

Labanalysis ha inoltre definito le **responsabilità** e le autorità nonché le **competenze** richieste per le diverse figure che svolgono attività lavorative sotto il suo controllo e che influenzano le prestazioni e l'efficacia del sistema di gestione per la qualità e i relativi processi.

PROCESSI PRINCIPALI



PROCESSI DI SUPPORTO



SICUREZZA E QUALITÀ DELLE ANALISI

Come parte della propria missione, la direzione LabAnalysis, per ognuna delle sue unità produttive, dedica il massimo impegno per il miglioramento continuo nell'ambito delle norme **UNI EN ISO 9001**, UNI EN ISO IEC 17025, delle Buone Pratiche di Laboratorio e delle Norme di Buona Fabbricazione.

L'attività svolta da LabAnalysis, nelle sue diverse sedi, richiede il mantenimento e l'utilizzo delle **migliori tecniche disponibili** al fine di garantire un servizio affidabile ed accurato. Per questa ragione, l'investimento in risorse, quali l'acquisizione di **apparecchiature sempre più sofisticate e performanti**, ed il coinvolgimento di **personale altamente qualificato**, è continuo.

Lo strumento centrale per la gestione della qualità di LabAnalysis è il **Sistema di Gestione Integrato (SGI)** che definisce le procedure da seguire sia per le attività svolte presso la sede centrale, sia presso le sedi secondarie, fuori stazione, stazione mobile e sede temporanea, e che ha ormai raggiunto un elevato livello di maturità: è stato implementato nel corso degli anni a partire **dal 2005** (anno di ottenimento della Certificazione ISO 9001) ed è stato poi esteso alla unità secondarie fino a comprendere tutte le attività svolte e, ad oggi, le procedure gestionali sono per la maggior parte integrate, ad eccezione di quelle strettamente tematiche. Per garantire una continua attualizzazione del documento, il SGI è oggetto di adattamenti, revisioni e rivalutazioni a seguito di audit interni ed esterni, esito della valutazione dei rischi, di variazioni aziendali e di continuo interesse al miglioramento.

Come ulteriore testimonianza del proprio impegno verso un servizio di alta qualità, LabAnalysis ha aderito alla norma volontaria **ISO/IEC 17025** relativa ai requisiti di competenza per i laboratori di prova e risulta accreditata dall'ente nazionale di accreditamento in tutte le sue unità. Infine, la qualità delle analisi e delle attività svolte da LabAnalysis è garantita anche dalle **certificazioni ed autorizzazioni** ottenute per le diverse sedi (vai alle [certificazioni](#)).

I RUOLI CHIAVE PER LA QUALITÀ

Nella struttura aziendale di LabAnalysis, queste sono le funzioni chiave rispetto alla gestione della qualità e della sicurezza delle analisi. Queste figure sono generalmente localizzate presso la sede centrale ma hanno **responsabilità diretta** anche sulle sedi secondarie e temporanee, qualora non presenti in loco.

RESPONSABILE
DI
LABORATORIO
(RL)

DIRETTORE
TECNICO (DT)

RESPONSABILE
DI
SETTORE (RS)

UNITÀ
ASSICURAZIONE
QUALITÀ

UNITÀ
HSE

RICERCA E SVILUPPO IN LABANALYSIS

LabAnalysis dispone di un settore dedicato alla Ricerca e Sviluppo che svolge principalmente attività di messa a punto di metodi analitici. Inoltre, la **collaborazione con Centri di Ricerca e le Università di Pavia, Milano e Genova** permette la partecipazione a progetti di ricerca multidisciplinari.

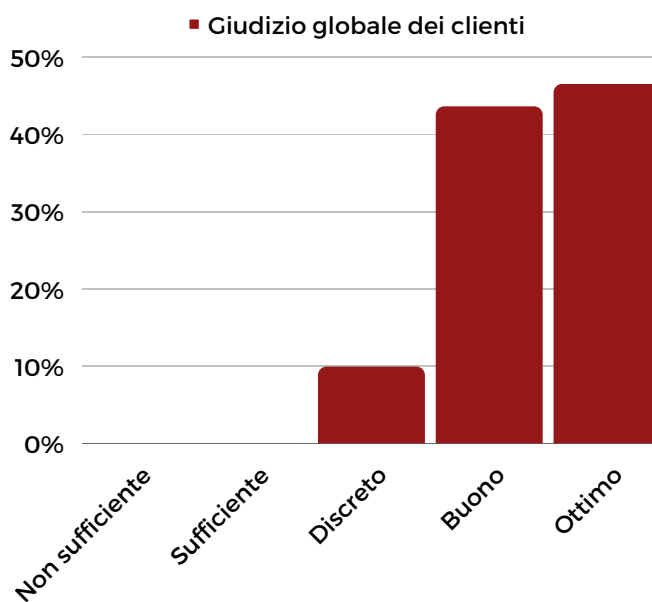
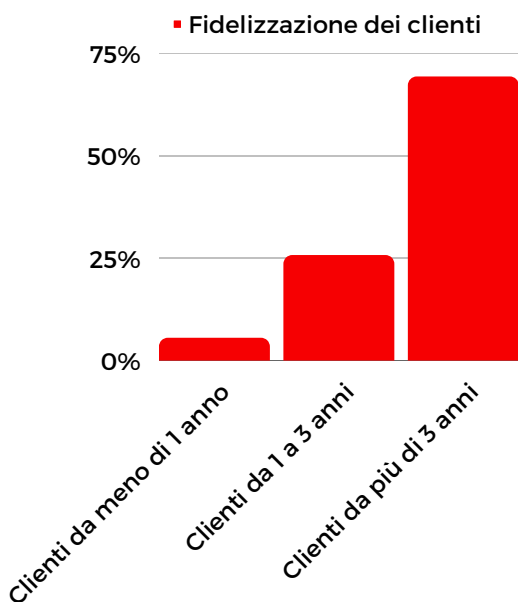
CUSTOMER SATISFACTION

La soddisfazione e la fidelizzazione dei clienti sono temi chiave per LabAnalysis, da cui ne derivano le prestazioni in termini economici e le opportunità di crescita ed innovazione. Per queste ragioni, LabAnalysis è particolarmente attenta a questo aspetto che indirettamente si riflette su tutti gli stakeholder principali, interni ed esterni all'azienda.

LabAnalysis ha condotto nel corso dell'anno 2021 un'analisi approfondita del livello di soddisfazione dei clienti che ha permesso di comprendere nel dettaglio i punti forti dell'azienda e le aree di miglioramento esistenti. LabAnalysis prevede di condurre una nuova analisi del livello di soddisfazione dei clienti entro il 2024.



Il 98% dei clienti **si ritiene soddisfatto** delle prestazioni ricevute da LabAnalysis.



PUNTI DI FORZA

- Competenza tecnica
- Capacità di rispondere a specifiche esigenze
- Offerta allargata

AREE DI MIGLIORAMENTO

- Tempi
- Costi

DICHIARAZIONE DI COMPLIANCE E INDICE CONTENUTI GRI

DICHIARAZIONE DI COMPLIANCE

LabAnalysis ha redatto il presente bilancio in conformità ai GRI Standards per il periodo 01.01.2022 – 31.12.2022.

INDICE CONTENUTI GRI

GRI Standards	Descrizione indicatore	Pagina	Omissioni
GRI 1 Utilizzato	GRI 1: Principi fondamentali 2021		
GRI 2: INFORMATIVE GENERALI 2021			
L'ORGANIZZAZIONE E LE SUE PRASSI DI RENDICONTAZIONE			
2-1	Dettagli organizzativi	7 - 10 - 15	
2-2	Entità incluse nella rendicontazione di sostenibilità dell'organizzazione	4	
2-3	Periodo di rendicontazione, frequenza e referente	4	
2-4	Revisione delle informazioni		Si tratta del primo bilancio di sostenibilità pubblicato da LabAnalysis srl.
2-5	Assurance esterna		La rendicontazione del presente bilancio non è stata garantita esternamente.
ATTIVITÀ E LAVORATORI			
2-6	Attività, catena del valore e altri rapporti commerciali	11 - 12 - 14 - 15	
2-7	Dipendenti	22	
2-8	Lavoratori non dipendenti	46	
GOVERNANCE			
2-9	Struttura e composizione della governance	46	
2-10	Nomina e selezione del massimo organo di governo	46	
2-11	Presidente del massimo organo di governo	46	
2-12	Ruolo del massimo organo di gov. nel controllo della gest. degli impatti	37 - 46 - 47	
2-13	Delega di responsabilità per la gestione degli impatti	47 - 52	
2-14	Ruolo del massimo organo di governo nella rendicont. di sostenibilità	47	
2-15	Conflitti di interesse	46	
2-16	Comunicazione delle criticità	26 - 47	
2-17	Conoscenze collettive del massimo organo di governo	46	
2-18	Valutazione della performance del massimo organo di governo	46	
2-19	Norme riguardanti le remunerazioni	46	

GRI Standards	Descrizione indicatore	Pagina	Omissioni
2-20	Procedura di determinazione della rendicontazione	46	
2-21	Rapporto di retribuzione totale annuale	22	
STRATEGIA, POLITICA E PRASSI			
2-22	Dichiarazione di strategia di sviluppo sostenibile	5	
2-23	Impegno in termini di policy	8 - 18 - 47	
2-24	Integrazione degli impegni in termini di policy	9 - 27	
2-25	Processi volti a rimediare impatti negativi	36	
2-26	Meccanismi per richiedere chiarimenti e sollevare preoccupazioni	26	
2-27	Conformità a leggi e regolamenti	49	
2-28	Appartenenza ad associazioni	46	
COINVOLGIMENTO DEGLI STAKEHOLDER			
2-29	Approccio al coinvolgimento degli stakeholder	19 - 20	
2-30	Contratti collettivi	22	
GRI 3: TEMI MATERIALI 2021			
3-1	Processo di determinazione dei temi materiali	19 - 20	
3-2	Elenco di temi materiali	20	
TEMA MATERIALE: PERFORMANCE ECONOMICA			
3-3	Gestione del tema materiale	49	
GRI 200: PERFORMANCE ECONOMICA 2016			
201-1	Valore economico diretto generato e distribuito	49	
201-2	Implicazioni finanziarie e altri rischi e opportunità risultanti dal cambiamento climatico		N.A.
201-3	Obblighi riguardanti i piani di benefit definiti e altri piani pensionistici	22	
201-4	Assistenza finanziaria ricevuta dal governo	49	
202-1	Rapporto tra i salari base standard per genere rispetto al salario minimo locale		A livello nazionale i salari fanno riferimento ai CCNL, al di fuori dei quali non è definito un salario minimo.
202-2	Percentuale di alta dirigenza assunta attingendo dalla comunità locale	46	
205-1	Operazioni valutate per determinare i rischi relativi alla corruzione	49	
205-2	Comunicazione e formazione su normative e procedure anticorruzione	49	
205-3	Incidenti confermati di corruzione e misure adottate	49	
206-1	Azioni legali relative a comportamento anticompetitivo	49	
TEMA MATERIALE: GESTIONE DEGLI IMPATTI AMBIENTALI			
3-3	Gestione del tema materiale	34 - 35	
GRI 300: PERFORMANCE AMBIENTALE 2016			
301-1	Materiali utilizzati in base al peso o al volume	43	Non è stata possibile una quantificazione in termini di peso o volume

GRI Standards	Descrizione indicatore	Pagina	Omissioni
301-2	Materiali di ingresso riciclati utilizzati	43	
301-3	Prodotti recuperati e i relativi materiali di confezionamento	39 - 43	
302-1	Consumo di energia interno all'organizzazione	40	
302-2	Consumo di energia esterno all'organizzazione	40	
302-3	Intensità energetica	41	
302-4	Riduzione del consumo di energia	39 - 40	
302-5	Riduzioni dei requisiti energetici di prodotti e servizi	39	
303-1	Interazioni con l'acqua come risorsa condivisa	42	
303-2	Gestione degli impatti legati allo scarico dell'acqua	42	
303-3	Prelievo idrico	42	
303-4	Scarico idrico		Non è stato rendicontato
303-5	Consumo idrico	42	
304-1	Siti operativi in aree protette e di elevato valore per biodiversità	44	
304-2	Impatti significativi di attività, prodotti e servizi sulla biodiversità	44	
304-3	Habitat protetti o ripristinati		N.A.
304-4	Specie dell'elenco di preservazione nazionale e dell'IUCN	44	
305-1	Emissioni di gas a effetto serra (GHG) dirette (Scope 1)	40	
305-2	Emissioni di GHG indirette da consumi energetici (Scope 2)	40	
305-3	Altre emissioni di gas a effetto serra (GHG) indirette (Scope 3)	40	
305-4	Intensità delle emissioni di gas a effetto serra (GHG)	41	
305-5	Riduzione di emissioni di gas a effetto serra (GHG)	40	
305-6	Emissioni di sostanze che riducono lo strato di ozono (ODS)		Non sono state rendicontate
305-7	Ossidi di azoto (NOx), ossidi di zolfo (SOx) e altre emissioni		Non sono state rendicontate
306-1	Scarico idrico per qualità e destinazione	42	
306-2	Rifiuti per tipo e metodo di smaltimento	43	
306-3	Sversamenti significativi		N.A.
306-4	Trasporto di rifiuti pericolosi	43	
306-5	Bacini idrici interessati da scarichi idrici e/o ruscellamento		N.A.
308-1	Nuovi fornitori che sono stati selezionati utilizzando criteri ambientali	44	
308-2	Impatti ambientali negativi nella catena di fornitura e misure adottate	44	
TEMA MATERIALE: BENESSERE DELLE PERSONE			
3-3	Gestione del tema materiale	25	
GRI 400: PERFORMANCE SOCIALE 2016			
401-1	Assunzioni di nuovi dipendenti e avvicendamento dei dipendenti	22 - 24	
401-2	Benefici per i dipendenti a tempo pieno e indeterminato		Non sono previsti benefici specifici

GRI Standards	Descrizione indicatore	Pagina	Omissioni
401-3	Congedo parentale	23	
402-1	Periodi minimi di preavviso in merito alle modifiche operative	22	
404-1	Numero medio di ore di formazione all'anno per dipendente	26	
404-2	Programmi di aggiornamento delle competenze dei dipendenti	26 - 27	
404-3	Percent. di dip. che ricevono valutaz. periodiche delle loro performance	22 - 26	
405-1	Diversità negli organi di governance e tra i dipendenti	23	
405-2	Rapporto tra salario base e retribuzione delle donne rispetto agli uomini	23	
406-1	Episodi di discriminazione e misure correttive adottate	25	
407-1	Fornitori che presentano rischi verso il diritto alla libertà di associazione	32	
414-1	Nuovi fornitori che sono stati selezionati utilizzando criteri sociali	32	
414-2	Impatti sociali negativi nella catena di fornitura e azioni intraprese	32	
TEMA MATERIALE: SALUTE E SICUREZZA NEI LUOGHI DI LAVORO			
3-3	Gestione del tema materiale	28	
GRI 400: PERFORMANCE SOCIALE 2016			
403-1	Sistema di gestione della salute e sicurezza sul lavoro	28 - 29	
403-2	Identificazione del pericolo e valutazione del rischio	28	
403-3	Servizi per la salute professionale	29	
403-4	Partecipazione e consultazione dei lavoratori su salute e sicurezza	26 - 28	
403-5	Formazione dei dipendenti su salute e sicurezza sul lavoro	26 - 29	
403-6	Promozione della salute dei lavoratori	28 - 29 -30	
403-7	Prevenzione e mitigazione degli impatti su salute e sicurezza sul lavoro	28 - 29 - 30	
403-8	Lavoratori coperti da una sistema di gestione della salute e sicurezza	28 - 29	
403-9	Infortuni sul lavoro	29	
403-10	Malattia professionale	29	
408-1	Fornitori con rischio significativo di sfruttamento minorile	32	
409-1	Fornitori con rischio significativo verso il lavoro forzato	32	
TEMA MATERIALE: SODDISFAZIONE E FIDELIZZAZIONE DEI CLIENTI			
3-3	Gestione del tema materiale	53	
GRI 400: PERFORMANCE SOCIALE 2016			
418-1	Reclami riguardanti violazioni della privacy dei clienti	32	
TEMA MATERIALE: SALUTE E QUALITÀ DELLE ANALISI			
3-3	Gestione del tema materiale	51	

CONTATTI

INFORMAZIONI E CONTATTI

LabAnalysis Srl

Via Europa, 5
27041 Casanova Lonati (PV) Italia

P. IVA 02235450182
REA 257033

Tel: +39 0385 287128
Mail: info@labanalysis.it
PEC: labanalysis@pec.labanalysis.it

Riferimento in merito al bilancio di sostenibilità:
Francesca Pizzardi - Unità Assicurazione Qualità
francesca.pizzardi@labanalysis.it

Bilancio di sostenibilità redatto con il supporto di **SMA srl - Green and Smart Solutions** - Headquarters: Via Tintoretto, 11/2, Mogliano Veneto (TV) - P.IVA 04150350272 - Tel. +39 041 4574053 - Mail: info@sma.expert - Pec: studiosma@pec.it - Website: www.sma.expert